



# **Smultronställen på Falbygden**

**Vägvisare till naturliga besöksmål på Falbygden**

*Omslag "Smultron". Foto Torleif Halvorsen*

# Innehållsförteckning

<b>Platåbergen</b>	<b>6</b>
Hur började det?	6
Falbygden befolkades tidigt	7
<b>Runt Ålleberg</b>	<b>10</b>
Falekvarna	14
Agnestads kyrkoruin	15
Gånggrift vid Luttra	16
Orkidékärr vid Luttra	17
Agnestadsjön	18
Karleby hed	19
Djupadalen i Karleby	20
<b>Runt Mösseberg</b>	<b>22</b>
Vägen mot Hornborgasjön	22
Lövsbogen vid Forentorp	23
Kleva klint	24
Healet	24
Slättaberget	25
Skårs kalkbruk	26
Odens kulle	27
Jättenekärret	27
Vråhålan	28
<b>Vid Plantaberget</b>	<b>29</b>
Plantaberget – ett typiskt platåberg	29
Reastorp	30
Rik kulturmark med många fornminnen	30
Orkidéparadiset Skogastorp	32
Högstena alvar och Kyrketorp-Öja hed	33
Parkering, leder och skyltning	33
Djupadalen, Dala	34
Varholmen, Dala – den nordligaste av Falbygdens tre stipakullar	36
<b>Stadens natur</b>	<b>38</b>
Hulesjön med omgivning	38
Skönjebackarna	38
Vattenpussen	39
Inom staden	39
Mössebergsparken med Mösseberg kurort	40
Gröne mad	43
Leder och spår	43
<b>Stäppartade torrängar på Falbygden</b>	<b>44</b>
Rullstensåsarna	44
Fjädergräs	45
Nolgården Näs	46
Lennart Fridén – botanist och naturvårdare	48
Smula ås	51
Åsakullen, ett Natura 2000-område	52
Biljers ås	54
Segerstafalan	55

<b>En rik fauna</b>	<b>56</b>
Mårdjur	57
Igelkotten	57
Gnagare	58
Reptiler	59
<b>Ängs- och hagmarker</b>	<b>60</b>
De artrika ängarna	61
Beteshagar och utmarker	62
Äng och hage	62
Öppna landskap	62
Falköpings kommunkarta	64
<b>Mossmarkerna söder om Falköping</b>	<b>66</b>
Järnvägsvallen från Falköping och söderut	67
Mönarps mossar	68
Blomsteråsar i Göteve	70
Sjötörpasjön	71
<b>Längst i väster</b>	<b>72</b>
Rösjön och Rösjömossen	72
Grytens Häradsallmänning	74
Stenmurslandskapet vid Floby	75
Alphems arboretum	76
Hasselbackarna vid Floby	77
Utmed Lidan	78
Finnestorp	80
<b>Sjöängen i Slöta och Vartoftasjön</b>	<b>81</b>
<b>Längst i söder</b>	<b>82</b>
Kvarnmiljö vid Ätran	82
Kurebo	84
Vägen mot Blidsberg	86
Genom Solberga och Fivlered	86
Lönern	87
<b>Kalkbruksmiljöer</b>	<b>88</b>
<b>Hornborgasjön</b>	<b>90</b>
Bakgrund	90
Restaureringsåtgärderna i korthet	91
Besöksplatser	92
Bolum	94
Vässtorpsåsen	95
Almeö	97
Hångers udde	98
<b>Hornborgasjön – simfåglarnas sjö</b>	<b>99</b>
<b>Tranor</b>	<b>101</b>
<b>Högmossar och torvindustri</b>	<b>103</b>
Skog och myr på Billingen	107
Sydbillingens platå	107
Blängsmossen	108

# Förord

Välkommen till en vandring i natur, kultur och historia. Vi vill ge dig som besöker vår bygd, bor här eller är intresserad av natur, kultur och historia en skrift om ett av Sveriges mest intressanta områden.

Falbygden är ett urgammalt odlingslandskap, här har människor bott och verkat i tusentals år. Vi är stolta över vår historia.

Genom generationers odlarmöda har landskapet formats och utvecklats till dagens bruksarealer, där ett modernt jordbruk finns i en historisk miljö. Mulens marker ger förutsättningar för många rara växter, vår bygd har alltså en tät position som en av landets mest kotäta kommuner. Det är vi stolta över.

Vi vill kunna leva i denna bygd i många generationer framöver. De allvarliga angrepp som görs mot bygden för att bryta mineraler och alunskiffer kommer vi att bekämpa och vi vill ge våra och kommande generationer möjligheten att odla och producera såväl livsmedel som energi. I en tid när klimat och hållbar utveckling är nyckelord för framtiden är det vår uppfattning att landskapet ska utvecklas med utgångspunkt för en hållbar utveckling. Vi är stolta över vårt landskap.

Denna skrift lämnar tips och förslag på besöksplatser på hela Falbygden. Ta vara på dessa, besök de vackra ängarna, utsiktsplatser och lummiga skogspartier. Jag vill hälsa dig välkommen till en tur på Falbygden!

*Ulf Eriksson*

Kommunstyrelsens ordförande

# Om denna bok

Du håller nu en skrift i handen som kallas "Smultronställen på Falbygden" och som kommit till genom samarbete mellan Falköpings kommun, Falköpings Fågelklubb och Falbygdens Naturskyddsförening.

Skriften är tänkt att tjäna som vägledning för den som vill upptäcka naturen i sin hembygd. Här beskrivs våra vackra platåberg med lövskogar och rikkärr på sluttningarna. De för Falbygden så speciella rullstensåsarna och torrbackarna höjer sig i odlingslandskapet och på andra ställen hittar man väl bevarade ängs- och hagmarker där gräset skördades genom lieslåtter och djuren gick på bete i de forntida utmarkerna. Och så alla mossar inte att förglömma, där många olika fågelarter genom årens lopp rastat vid vår- och höstflytten eller stannat för att häcka. Vi gör nedslag i många olika naturtyper som alla hyser sina speciella arter både vad som gäller växter och djur, fåglar och insekter.

Med titeln "Smultronställen" vill vi tala om att innehållet är ett personligt urval av platser som vi själva tycker om, anser vara lättillgängliga (annars finns det varningar i texten) och är representativa för Falbygden. Att Sveriges vagga stod just här i våra trakter är ju allmänt känt. När man åker runt på Falbygden stöter man alltså på en hel del kulturhistoriska platser som vi inte kunnat låta bli att nämna, utan att för den skull ge oss in på kulturens marker.

Latinska namn och citat av Linné m.fl. är hämtade från den "Virtuella floran" <http://linnaeus.nrm.se/flora/>. De växter som nämns i texterna är bara exempel på vad man kan hitta. Vid inventeringar är det inte ovanligt att få ihop över 100 arter under en växtsäsong inom de olika områdena.

Redaktionen, som består av Åke Abrahamsson, Birgitta Halvorsen och Jan Lindholm, har skrivit texterna och fotograferat samt gjort layouten. Torleif Halvorsen har ställt upp med en mängd bilder som vi andra saknat och Helge Sundén har kommit med både bilder och goda råd om intressanta områden.

Vi i redaktionen hoppas att denna bok under många år framöver ska inspirera till och locka ut många fler kommuninnevånare på strövtåg i Falbygdens natur. Den är så rik, finns så nära dig och den är alldeles gratis.

*Åke Abrahamsson*

*Birgitta Halvorsen*

*Jan Lindholm*



# Platåbergen

*Jan Lindholm*

## Hur började det?

För ungefär en och en halv miljard år sedan (vilket är en lång tid även i geologiskt perspektiv) inträffade den svekokarelska orogenesisen, en bergskedjeveckning som i princip gjorde hela Skandinavien till en stor bergskedja. Naturens nedbrytande krafter satte genast in och efter en miljard år hade vittring och andra så kallade exogena processer förvandlat området, däribland Skaraborg, till en gigantisk slätt, ett peneplan.

Då, med början för 500 miljoner år sedan, under perioderna kambrium, ordovicium och silur, kom stora delar av nutidens Sverige att täckas av hav. På botten av detta hav samlades olika slags sediment i flera lager vilket innebar att, då havet försvunnit och sedimenten förstenats, marken kom att bestå av ett tjockt täcke med sedimentära bergarter ovanpå det gamla urberget. Åter vidtog nedbrytning men samtidigt hände, på gränsen mellan perm och trias för 245 miljoner år sedan, det intressanta att magma från jordens inre trängde upp genom sprickor i jordskorpan och på vissa platser lade sig som ett lock ovanpå de sedimentära bergarterna. Detta lock stelnade till den mycket hårda bergarten diabas, som sedan dess skyddade de mjuka sedimentära bergarterna från den nedbrytning som påverkat omgivningen. Över dagens slätt reser sig därför ett antal höga berg; vi har ett subkambriskt peneplan med restberg.

Efter begynnelsebokstäverna i bergarterna urberg, sandsten, alunskiffer, kalksten, lerskiffer och trapp (ett alternativt namn för diabas, syftande på det ofta trappstegsliknande utseende diabastäcket har), skapas minnesfrasen "USA kl 3", som Västergötlands alla barn får lära sig redan tidigt i skolan.



Västergötlands platåberg, från vänster: Kinnekulle, Billingen, (Brunnhemsberget), Borgundaberget, Plantaberget, Varvsberget och Gerumsberget.

För 450-500 miljoner år sedan avsattes på havsbotten mycket kalkhaltiga sediment rika på rester av döda djur. Sedimenten förstenades till kalksten. De döda djuren förstenades till fossil. Enligt den numera allmänt accepterade teorin om platt-tektonik befann sig Västergötland då strax söder om den dåvarande ekvatorn på väg norrut.

De fossil som påträffas i kalkstenen visar också på att vattnet måste ha varit betydligt varmare än nu i dessa trakter. Kalkstenslagret är ca 50 m tjockt.

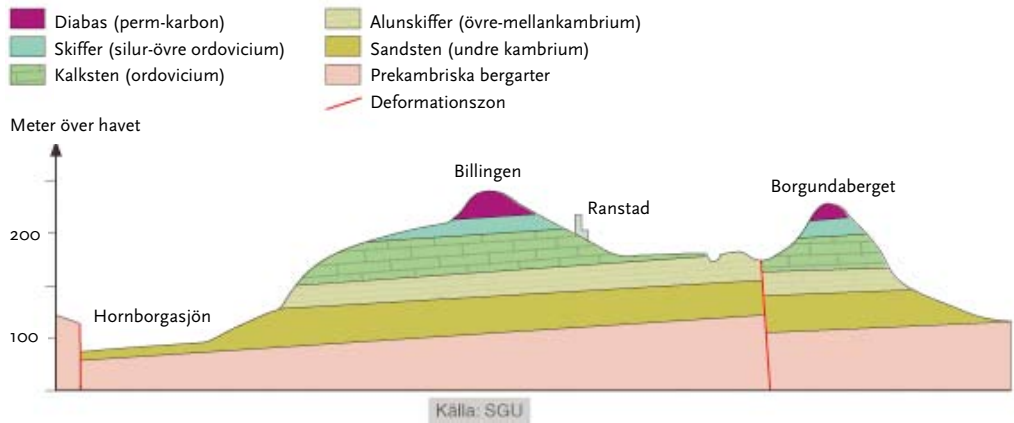
## Falbygden befolkades tidigt

Mängden av megalitgravar på Falbygden vittnar om att det måste ha funnits en rik och välorganiserad civilisation på Falbygden redan för mer än 5000 år sedan. När våra förfäder kom strövande upp längs Ätradalen, hittade de ett vänligt och bördigt landskap. Det fanns god tillgång på friskt vatten från alla källor på platåbergens sluttningar.



Skifferlagren i Djupadalen Karleby.

## TVÄRSNITT GENOM BILLINGEN OCH BORGUNDABERGET



Platåbergen i genomskärning, överst diabas sedan lerskiffer, kalksten, alunskiffer och sandsten. Underst urbergspattan.

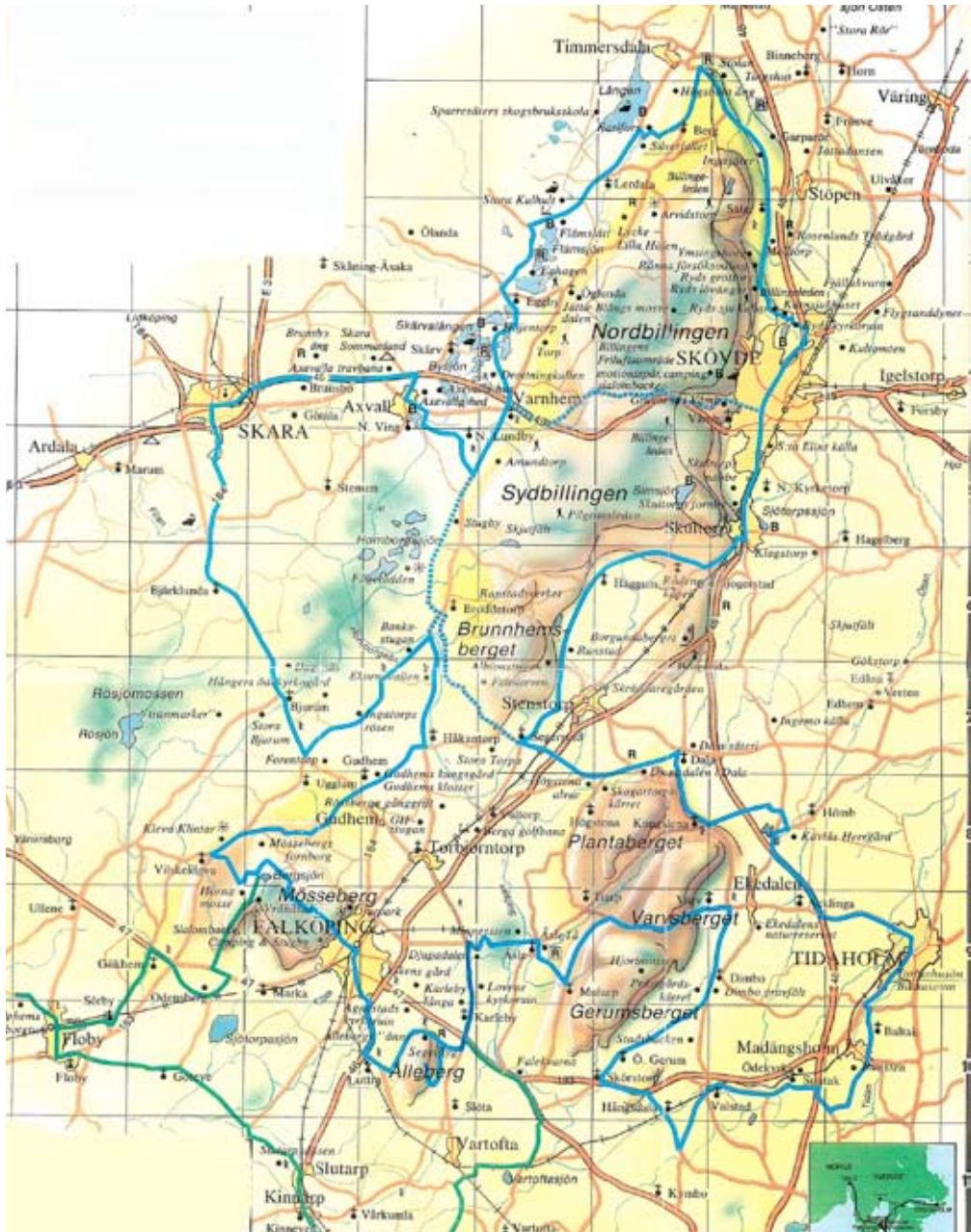
Skogastorpskärret, på Platåbergets sluttning, får sin blomrikedom av det starkt kalkhaltiga vatten som springer fram ur berget. Här majvivor, *Primula farinosa*.



Midsommarblomster eller skogsnäva, *Geranium silvaticum*, är vanlig på Falbygden.







Man kan tydligt tänka sig en triangel med Nordbilingen i spetsen och basen en linje mellan Mösseberg och Gerumsberget. Detta benämns ibland som kambrosilurtriangeln.



# Runt Ålleberg

Åke Abrahamsson



Mitt i Falbygden ligger Ålleberg som en samlande symbol för hela landskapet. Det är också urtypen för platåbergen och till skillnad mot de andra bergen runtomkring har det även en kulturdimension som är betydande. Platån har varit odlad sedan långa tider och åkerbruk i full omfattning förekommer fortfarande. Detta gäller även bergets sluttningar, i synnerhet på den södra och västra sidan. Mark som inte kan läggas under plögen betas.

Under senare årtionden har dock betestrycket avtagit men omfattande röjningar har gjorts för att återskapa det ursprungliga beteslandskapet. Östra sluttningen utgörs av en mycket vacker högstammig ädellövskog.

Fältgentiana *Gentiana campestris*, kan man hitta i anslutning till start- och landningsbanorna.  
Foto Bengt Hellberg.

På platån ligger ett flygfält som tillhör Segelflygskolan och Kungliga Svenska Aeroklubben. Segelflyget och dess verksamhet på Ålleberg har sina rötter vid tiden för andra världskriget och är mäktigt berömt. Man kan utan vidare påstå att segelflyget på Ålleberg är ett av Falbygdens riktigt stora kännemärken. Till segelflyget hörde också stora festligheter som om eftersommaren lockade mängder av falköpingsbor att ta sig ut till Ålleberg. Det är förmodligen svårt att hitta någon artist av rang från efterkrigstiden som inte har uppträtt på Ålleberg.

Efterhand har nya verksamheter inom flyget tillkommit och vid rätta vindförhållanden kan man se ett helt knippe hängflygare i upp vinden utmed bergssidorna.

Berget har emellertid stått i centrum sedan årtusenden tillbaka. På nordsluttningen, som på bygdens språk kallas för Ållebergs ände, hittades den magnifika guldhalskrage som är ett av vårt lands förnämligaste fornfynd. Man har sagt att arbetet är så enastående att det omöjligt skulle kunna utföras av moderna guldsmeder. Fyndet gjordes i början av 1800-talet av ett par odalmän som hade tagit sig upp i berget för att leta efter lämpliga stenplattor som gick att använda till unghällar.

Under högmedeltiden dyker drottning Margareta upp på Falbygden och står sedan dess för en av våra mest omhuldade sägner. Under slaget vid Åsle, som den historiekunnige genast placerar i tiden till 1389, sägs hon ha stått på Ållebergs ände och begrundat vad som hände på slagfältet. När det syntes gå dåligt för de egna ska hon ha skakat ett bolster och utropat "Häst och kär å varevige fjär". Här uppstår Ållebergs ryttare, ett kompani soldater som finns inne i berget redo att rycka ut om Falbygden skulle hotas av stor fara. Ur denna sägen uppkommer också Ållebergs ryttare som skulptur. Den har skapats av konstnären Åsa Gustavsson och har blivit en symbol för Falbygden även den.



När man står på Ållebergs ände och tittar norrut mot Karleby och ser den långa raden av stenkammargravar anar man konturerna av ett Falbygden långt innan drottning Margareta och någon guldhalskrage var påtänkta. "Prospekten var artig" skriver Linné när han blickar ut över drottning Margaretas nyckelängar från den märkliga diabasklippa som kröner Ållebergs ände.



Utsikt över östhanget mot Gisseberget.

Det är inte svårt att föra tillbaka samma utrop till de första jägarna som stod på denna plats och såg ut över Falbygden i en avlägsen forntid och som längre fram skulle åstadkomma de väldiga byggnadsverk som är Falbygdens gånggrifter.

Den nutida besökaren kommer att finna en rad olika möjligheter till vandringar på berget. Den bästa utgångspunkten är att åka upp på berget och parkera i anslutning till segelflygmuseet. Härifrån utgår vandringsleder i olika riktningar. Dels kan man vandra ut i betesmarkerna uppe på platån eller välja en vandringsled som går ner i sluttningen runt norra änden och tillbaka genom ädellövslogen på bergets östra sida. Andra utgångspunkter för strövtåg är en parkeringsplats mitt i sluttningen upp till bergsplatån eller vid den norra änden. Informationen på plats är bra och lederna är väl utmärkta.

En vandring på Ålleberg i vår- eller försommartid innebär möten med olika fågelmiljöer. Betesmarken på bergsplatån är delvis glest bevuxen med enbuskar. I dessa marker sjunger törnsångare och buskvätta och där finns törnskata och hämpling. Den nordligaste delen av platån är frodigare och här träffar man på trädpiplärka och rosenfink. Väl nere i ädellövslogen på östsidan möter en kör av vårens sångfåglar. Här finns de flesta av de arter som hör till de allra rikaste skogsmiljöerna. Om våren täcks sluttningen av blåsippor och vitsippor. Senare tillkommer lungört, violer, trolldruva och många fler.

Utmed vägen vid den norra änden finns en aldrig sinande källa som heter Hokällan. Där är också ett litet reservat som länge hyste den enda växtplatsen i landet för tistelsnyltrot.

Stora delar av Ålleberg är numera reservat och Natura 2000-område. Ålleberg når man från riksväg 47. Skyltningen är mycket bra och vägen upp till platån håller god standard.





Den bäst bevarade är Mellomkvarn.

## Falekvarna

Detta är en utpräglad kvarnby som omnämns redan vid slutet av 1200-talet. Det fanns ursprungligen tretton kvarnar av vilka det återstår sex i varierande skick. Den bäst bevarade är Mellomkvarn. Kvarnen är öppen för besök på lördagar under juli och augusti mellan klockan 14.00 till 16.00 och då kan man få se hur malning på en vattenkvarn går till. Fika serveras om så önskas. Det är även möjligt att köpa mjöl malet på ekologiskt odlat speltvete och råg. Annan tid efter överenskommelse.

För den fågelintresserade kan nämnas att forsärla finns utmed bäcken samt till och från även strömstare. Man hittar dit genom att ta av från väg 47 en dryg halvmil från Falköping mot Jönköping. Ta av vid skylten *Kvarnmiljö* och följ den lilla vägen upp till parkeringen på vänster sida.



Flygfoto av Agnestads kyrkoruin, den runda formen framträder tydligt. Här övervarade församlingen hela mässan stående. Foto Lars Bägerfeldt.

## **Agnestads kyrkoruin**

Utmed riksväg 47, med Ålleberg i fonden, ligger Agnestads kyrkoruin. Kyrkplatsen anses vara en av de äldsta i Västergötland och sägs, tillsammans med Friggeråker och Östra Gerum, vara utmärkt av den helige Sigfrid av York. Detta är naturligtvis en uppgift som måste anses som tveksam. De nu synliga kyrkmurarna har tillkommit under 1100-talet men utgrävningar har visat att kristna begravningar har ägt rum innan de nuvarande murarna uppfördes, vilket tyder på att det funnits en äldre kyrka på platsen. Kyrkan torde ha övergivits under andra halvan av 1500-talet.

Kyrkan vid Agnestad är en av få rundkyrkor i Sverige, endast ett dussintal är kända och få är bevarade. Den enda bevarade rundkyrkan på Falbygden är den i Skörstorp som är en mycket vacker kyrkobyggnad och väl värd ett besök.



## Gånggriften vid Luttra

Om man tar av från riksväg 46 mot Vartofta finner man efter några hundra meter en gånggrift på vänster sida om vägen.

På Falbygden finns ungefär 270 gånggrifter och denna är en av de mest kända. På grund av sitt läge, den ligger högt på en mindre kulle, är den förmodligen också den mest fotograferade.

Till vänster Rödblåra *Silene diodica* och färgkulla *Anthemis tinctoria* samt raps.





## Orkidékärr vid Luttra

Vid Krokstorp i Luttra finns ett vackert orkidékärr som bland annat hyser ett stort bestånd av vaxnycklar. I den tidiga aspekten lyser majvivornas lila blommor och senare får vaxnycklarna sällskap av ängsnycklar, tätört och jungfrulin. Majvivan doftar som hästurin vilket gett den sitt lokala namn "marapess". Att formulera västgötskan i skrift så att det blir begripligt ter sig emellertid omöjligt.

För att hitta dit åker man väg 46 söderut från den sista rondellen (mot Ulricehamn). Efter en knapp kilometer tar man av första vägen till höger. Det finns inte någon parkeringsmöjlighet längs denna väg och inte heller stättor eller andra hjälpmedel. Det kan erbjuda tillräckligt utrymme att parkera vid infarten och sedan gå in till fots.

Överst till höger vaxnycklar *Dactylorhiza ochroleuca* och i mitten ängsnycklar *Dactylorhiza incarnata*.

Nederst orkidekärret i Krokstorp.



## Agnestadssjön

Från Falköping och ut mot Ålleberg löper en gång och cykelväg som i själva verket är den gamla landsvägen mot Jönköping. Efter några hundra meter in på denna väg ligger en mindre sjö på vänster sida. Den heter Agnestadssjön efter gården där den ligger.

Man kan parkera vid ICA PA:s affär och gå därifrån. Vägen mot Ålleberg börjar i stort sett mitt emot, på andra sidan riksväg 46. Man får absolut inte åka bil på cykelvägen som är att betrakta som en enskild väg för jordbrukstransporter. Bästa utsikten har man från vägen i höjd med ett större odlingsröse eller kulle. Avståndet är något långt men man har en bra överblick. Det finns ett mindre fågeltorn på den östra sidan, men detta kan vara svårt att nå på grund av växande gröda.



Agnestadssjön är en förnämlig fågelsjö där en lång rad fågelarter setts. Den är bra vid alla årstider, så också om vintern då man kan träffa på snösparvar och några vinterhämplingar eller gråsiskor som klänger i fröställningarna efter sommarens tistlar.

Över slätten kan man se någon fjällvråk eller så kommer en pilsnabb stenfalk farande. Sjön ligger mitt i ett starkt flyttningsstråk vilket kan innebära överraskningar och innebär att vår och höst är särskilt givande. Den är sist men inte minst en riktigt god häckningssjö med ett antal bofasta arter, flera arter doppingar, sothöna, strandskata, sångsvan med flera.

Svarthakedoppingen finns i flera av Falbygdens våtmarker.  
Foto Jan Johansson.



I Hopamarke, strax öster om Snösbäck, finner vi Falbygdens största bestånd av Flugblomster *Ophrys insectifera*.

## Karleby hed och Djupadalen i Karleby

Öster och nordost om Älleberg ligger tre byar efter varandra. Alla är av det slaget som man brukar kalla radbyar och sträcker sig från Leaby i söder via Karleby till Lovene i norr. Karleby kallades längre tillbaka i tiden även för Karleby Långa vilket för tankarna till namnformer som vi känner från exempelvis Öland.

Väster om vägen finns ett stort antal gånggrifter av ansevärd dimension. Man kan tänka sig att de dödas boningar låg väster om vägen och de levandes på den östra sidan.

Mäktigheten i upplevelsen som man får när man färdas längst vägen från Slötadalen och upp mot Hornborgasjön torde närmast sakna motstycke. Det kan finnas mycken sanning i tanken att det var längs detta stråk de första jägarna kom när isen dragit sig undan.

Karleby hed är ett cirka en kvadratkilometer stort område som är beläget på kalkstensplatån vid Lovene by. I områdets södra del finns förmodligen fortfarande alvarfläckar kvar men minskande bete och igenväxning har gjort

att alvarkaraktären har gått tillbaka under senare årtionden. I södra delen rinner en bäck som man med fördel kan följa västerut och som rinner igenom den del som har den bäst bevarade alvarkaraktären. Åt andra hållet rinner bäcken under landsvägen och bildar en femhundra meter lång och intill femtio meter bred v-formad dalgång.

I det nordvästra hörnet av Karleby hed finns ett ganska stort område med fuktängar. Här finns knappsäv, nattviol, flugblomster, ängsnycklar, ormrot, rosettjungfrulin med flera arter som påträffas i Falbygdens rikkärr. Platsen ligger i nära anslutning till allmänna vägen från Falköping mot Åsle där det går att parkera och tämligen bekvämt passera gårdsgården. Om man kommer från Falköping finns området på höger sida en halv kilometer innan fyrvägskorset vid Uddagården.

## **Djupadalen Karleby**

Djupadalsbäcken, som rinner upp vid Hokällan, har skurit en djup dalgång genom skiffer- och sandstenslager. Följ skyltning från vägen Uddagården – Karleby.

Genom att följa dalgången kan man på ett unikt sätt vandra igenom hela lagerföljden som bildar platåbergens landskap. Djupadalen är fridlyst sedan flera årtionden och där finns goda parkeringsmöjligheter och bra information.





Här ser man hur Djupadalsbäcken (se bild på motstående sida) har skurit sig ner genom de olika sedimentära bergarterna. På bilden Karleby hembygdsförenings före detta ordförande Karl-Erik Andersson.

*Citerat ur Karleby Hembygdsförenings årsskrift 1992*

*”27 nov. 1953 blev Djupadalen klassat som naturreservat. Ägare till området är Lovene byalag och Karleby norra rote, och av hävd har Skattegården, Lovene innehaft betesrätten. Arealen är på 2,5 har och naturvårdsförvaltaren är Skogsvårdsstyrelsen i Skaraborgs län. Till grund för reservatsbildningen var att bäcken skurit ut en ravin ner igenom alunskiffern och sandstenen så att man har en fullständig genomskärning.*

*Detta var den enda fullständiga genomskärning som geologen J.G.O. Linnarsson fann när han 1869 gjorde en zonindelning av Västergötlands kambrium, och det betraktas som viktigt att för framtiden bevara detta som ett naturhistoriskt dokument. Det var Gösta Karlsson, Bäckgården, som tog initiativet till att fridlysa allmänningen och det utsågs en kommitté där Einar Gustavsson, Nolgården, var ordförande. Man förbehöll sig dock rätten att anlägga en baddamm. Denna blev dock inte byggd förrän 1959, då i Röda Korsets Karlebyavdelningens regi.”*

*”Reservatet är beläget på västra sidan av Åsledalen, som skär igenom Falbygdens kambrosilurplatå. Det är orienterat i väst-östlig riktning och är cirka 475 m. långt. Dess östra gräns ligger på nivån ca 170 m.ö.h. Den bäck i reservatet som från kalkstensplatån rinner österut mot Åsledalen har skurit ut en ravin genom den underliggande alunskiffern och sandstenen. Nästan hela alunskifferlagret är blottat och här har man en så gott som fullständig genomskärning av alunskiffern.*

*Västra gränsen av reservatet ligger på en höjd av ca 210 m.ö.h. varför nivåskillnaden är ca 40 m. Ravinens övre del är bevuxen med björk och andra lövträd och har en gles grässvål. Den norra slänten är bevuxen med enbuskar och har en örtrik torrängsvegetation. Den södra slänten är brant med en örtfattig, mossdominerad vegetation.”*



# Runt Mösseberg

*Åke Abrahamsson*

Mösseberg är det västligaste av platåbergen i det centrala Västergötland. Väster därom upphör kalkstensplatån för att övergå i ett mestadels flackt landskap som inte bryts förrän man når Götaälvdalen och Halle- och Hunneberg. Runt Mössebergsplatån finns flera goda naturområden och sevärdheter som är väl värda ett besök.

## Vägen mot Hornborgasjön

Landsvägen mellan Kleva hed och Broddetorp har sin ursprungliga sträckning kvar genom byarna Ugglum och Sätuna. Vägen slingrar sig fram mellan stenmurar och åkrar genom ett småskaligt landskap. Alldeles söder om korsningen med riksvägen mot Skara finns några låga åsar av särskild skönhet.

Mellan socknarna Sätuna och Ugglum ligger Hångers by. Här levde kung Inge av Stenkil-sätten under den tidiga medeltiden. Han framlevde sina dagar på Ingatorps kungsgård i Hånger där han i sinom tid avled och begravdes år 1110, för att drygt hundra år senare flyttas till Varnhems kyrka år 1212.

Åker man vägen fram i högsommartid lyser vägkanterna i sommarens alla färger. Renfana och färgkulla i gult mot väddklingens blå volmar. Vägen mot Broddetorp genom Sätuna är också den naturliga utgångspunkten för ett besök vid Hornborgasjön där skyltar visar vägen på ett föredömligt sätt.

## Lövskogen vid Forentorp

Alldeles nedanför kalkstensplatån utmed vägen Falköping – Skara ligger gården Forentorp på höger sida. Bästa sättet att nå området är att ta av vid skylt Forentorp och fortsätta fram till slutet på avtagsvägen där det finns en bra parkering. Lövskogsområdet vid Forentorp förenar på ett utmärkt sätt natur och kultur. Bra information om områdets kulturhistoria finns vid parkeringen. Grovstammig ekskog kännetecknar området. En bäck som omges av alsumpskog rinner igenom. Lövskogarna vid Forentorp är ett Natura 2000-område och omfattar 22 hektar.

Lövvalvet är ganska slutet vilket tillsammans med bete gör att markskiktet har en begränsad artrikedom. Lavfloran är mycket artrik med lunglav, spiklavar med flera träd lavar och mossor. På våren genljuder skogen av fågelsång. I den tidigare delen dominerar finkar och trastar medan hackspettar trummar från någon torraka. Längre fram tillkommer sångare, flugsnappare och trädpiplärka.

Det är lätt att ta sig fram. Markerade leder finns liksom passager genom staketen. Betande nötkreatur finns över hela området. Från Gudhems klosteruin kan man nå Forentorps ängar genom att vandra utmed den extra slingan på pilgrimsleden mellan Falköping och Varnhem. Genom att gå denna vandringsled kommer besöket vid Forentorp även att innehålla det mycket vackra småskaliga landskap som breder ut sig norr om gården Forentorp.

Vitsippor *Anemone nemorosa*.



## Kleva klint

Alldeles utmed vägen genom Vilske Kleva och i anslutning till avtagsvägen mot Vilske Kleva kyrka ligger ett litet naturreservat som i nuläget ter sig ganska vanvårdat och vildvuxet. Reservatet utgör en mindre del av den ursprungliga alvarmark som på orten kallas Kleva klint.

När reservatet bildades var platån och klinterna hårdbetade med öar av kalkgrus där jordtäcket var för tunt för att överväxa. Här fanns, eller finns möjligen fortfarande, en rad mossor och lavar som hör den kalkrika miljön till, flera av dem sällsynta och ovanliga. Trots senare tiders övergödning är klinterna väl värda ett besök. Titta särskilt efter de lågvuxna ormbunksväxterna, till exempel murruta och svartbräken, som växer i klinternas skrevor och språng.



Skogsknipprot, *Epipactis helleborine*.

## Healet

Några hundra meter söder om Kleva klint ligger Healet. Ta av mot Esstorp och efter 200 meter ligger området på höger sida. Området kan karaktäriseras som kalkgräsäng och kalkfuktäng. Det är lätt att nå och parkera vid. Utmärkt information finns vid ingången. Det är naturreservat sedan 2001. Healet är en av de mest värdefulla hagmarkerna av alvartyp på de västgötska platåbergen.

På äldre ekonomiska kartor anges området som slättermark vilket visar att även marker med sämre bärighet var värdefulla i det äldre jordbruket. Floran är riktigt artrik med flera arter som hör alvarmarken till. Här hittar man solvända, axveronika och strandmaskros. Smalbladig lungört hör till de tidiga vårblommorna. Vidare finns rosettjungfrulin, brudsporre, samt fjällgröe med flera arter som är typiska för kalkgräsmarker och fuktängar.





## Slättaberget

Nedanför Mössebergs västsluttning och utmed den väg som går från Gökhem över Vilske Kleva till Broddetorp ligger Slättaberget. Efter någon kilometer faller en väg av mot vänster vid en skylt där det står Skårs kalkbruk. På vänster sida ser man en kulle som tydligt bryter av mot den flacka åkermarken. Parkera på den parkeringsficka som finns mitt emot kullen och gå sedan i skarven mellan åkrarna.

Slättaberget är ett Natura 2000-område som består av fem delområden av vilka den centrala kullen är den mest betydelsefulla. Denna har en förnämlig flora som för upp den i det översta skiktet av många fina torrbackar på Falbygden. Kullen hävdas med slätter och hyser endast enstaka buskar och träd. Typiska arter är bland andra brudbröd, fältvädd, säfferot, drakblomma, backklöver och med smalbladig lungört i våraspekten.

Stora delar består av olika faser av ängshavresamhällen, torra och öppna partier som överlag är mycket artrika. Andra delar är mer slutna med blodnäva eller krissla som dominanter. Bästa tid för ett besök är kring midsommar eller något senare.



Säfferot *Seseli libanotis*, artnamnet libanotis kommer av grekiskans libanos (rökelse) och var ett växtnamn hos Theophrastos, omkring 300 f. Kr.

## Skårs kalkbruk

Om man fortsätter en knapp kilometer på nämnda väg kommer man till Skårs kalkbruk. Innan en skarp högerkurva kan man parkera och gå in på en väg eller stig åt höger. Den stigen går igenom hela det forna kalkbruket.

Utmed vandringen kan man föreställa sig hur brytning och bearbetning av kalkstenen gick till. Skårs kalkbruk är ett bra exempel på den gamla tekniken med kalkbränning där allt arbete utfördes manuellt.



Tibast *Daphne mezereum*.

“Det svävar en vällukt mellan hasselbuskarna. Vi upptäcker snart dess ursprung – tibast – den brinnande busken i vår tidiga, bleka vår. I denna skog är den ymnig; åter och åter lyser den violett i hasselskuggan, en oväntad blomning här och nu”.



Blåsippa *Hepatica nobilis*.

“Blommar värtid i första källdraget wid Björkens rödaktiga och Aspens grå blomtors framkomst, då Norssen leker, gräsen börja framskjuta, och Annandags-frossor yppa sig.”

## Odens kulle

En moränkulle av anseilig storlek höjer sig över det uppodlade landskapet vid Odensberg. Kullen betas av nötkreatur. Den är glest bevuxen med enstaka låga lövträd såsom rönn och fågelbär samt enbuskar i utglesade bestånd.

På den norra och västra sluttningen blir trädskiktet mer skogsliknande. Odens kulle har höga värden för landskapsbilden och är mer än väl värd ett besök.

Från genomfartsvägen genom Odensberg når man lätt den stig som löper mot kullens topp, skylt visar hur man ska åka. En utmärkt parkering med rikhaltig information utgör utgångspunkten för vandringen. Väl uppe möter en vidunderlig utsikt över Falbygdslandskapet och platåbergen.



Rödkämpar *Plantago media*, en typisk torrbacksväxt. Nedan sumpnycklar *Dactylorhiza traunsteineri* hör hemma i de blöta rikkärren.

## Jättenekärret

På Mössebergs nordsluttning ligger Jättenekärret. Det är ett förhållandevis stort naturreservat som består av ett större rikkärr och ett antal mindre kärr. Området omges av lövskog som i den övre kanten övergår i grövre skog med betydande inslag av äldre aspar.

Floran i denna delvis försumpade skog har karaktären av lundflora, med inslag av lungört, sårläka, vårärt, nästrot och nattviol. Kärrret är av översilningstyp och hyser en mycket rik flora. Bestånden av axag är kraftfulla och utbredda. Flugblomster, kärrknipprot, sumpnycklar, näbbstarr och majviva växer ute i kärret och i kanterna finns rika bestånd av skogsnycklar.

Från Falköping åker man några kilometer mot Skara varefter man tar av åt vänster vid skylten Jättene. Efter ytterligare femhundra meter tar man av åt vänster vid skylten Hallan. Där sluttningen börjar, delar sig vägen i två riktningar och detta är en bra utgångspunkt för ett besök. Jättenekärret är även Natura 2000-område med en yta av 12 hektar.





## Vråhålan

Mösseberg består av en större diabasplåtå från vilken det utgår en utlöpare söderut. I den sprickdal som bildats på sydsidan mellan dessa båda bergsformationer ligger Vråhålan. Det är frågan om ett spännande stycke natur som inte är ordnad med leder och liknande. Den inre delen är numera ett reservat i bildande.

För att ta sig dit åker man vägen västerut från Falköping, den utfart som är Danska vägens förlängning. Efter ett par kilometer tar man av till höger vid skylten Påverås. Denna väg slutar vid en gård som heter Vrågården. Där finns inte någon parkeringsplats utan man får förvissa sig om att man kan parkera utan att förorsaka några olägenheter. Därifrån kan man gå utmed en gärdesväg över åkrarna snett ner åt vänster. Väl kommen så långt att man har bergsslutningen framför sig, får man söka sig egna vägar. Bakom gården går en skogsväg upp utmed den östra sluttningen och en god bit in i dalgången. Även här får ta sig fram på egen hand.

Fågellivet är rikt och i den tidiga våren dominerar trastar, rödhake och hackspettar. Sparvuggla kan höras i den tidiga vårkvällen. Senare utökas kören med allehanda sångare. Under många år har detta varit en av få platser på Falbygden där man har kunnat höra och se mindre flugsnappare. Järpe kan man träffa på med lite tur.



Stenkäck, hona.



# Vid Plantaberget

## Falbygdens flora i ett nötskal

*Birgitta Halvorsen*

### Plantaberget – ett typiskt platåberg

Plantabergets översta topp ligger 275 m. ö. h. och täcks av en rejäl kappa av diabas. Under diabasen ligger ett 30 m djupt lager av lerskiffer och sedan kommer ett kalkstenslager på runt 60 meters tjocklek. Lerskiffern hittar man i den brantare delen av berget och här kan det vara svårt att ta sig fram. Fallhöjden vid Plantaberget är hela 100 m på en sträcka som bara mäter en kilometer fågelvägen.

Både kalksten och lerskiffer ger upphov till rika jordar och området har varit bebott och brukat sedan urminnes tider.

Runt Plantaberget och dess sluttningar finns Falbygdens botaniska flora i ett nötskal. Här finner man till exempel ädellövskogar, rikkärr, alvarmarker, torrbackar och mossmarker.

**Hur hittar man dit?** Besökare som kommer från Falköpingshället rekommenderas att åka från riksväg 46 in förbi flygplatsen mot Åsle. På vägen, efter drygt två kilometer ligger Natura 2000-området Hopamarka på höger sida. I rikkärret närmast vägen finns traktens största förekomst av orkidén flugblomster. Andra rara arter i kärret är slankstarr, majviva och ängsnycklar.

När man sedan närmar sig Åsle samhälle passerar man Åslesänkan, en mossmark där ängsnycklar blommar rikligt i månadsskiftet juni-juli. Väl framme i Åsle samhälle kan den intresserade passa på att besöka Åsle Tå, ett hembygds museum som visar Sveriges bäst bevarade backstugemiljö på ursprunglig plats. Här kan man dessutom stärka sig med kaffe eller något matnyttigt.

## Reastorp

Från Åsle rekommenderas att fortsätta förbi Tiarps kyrka och sedan ta till vänster vid skylten Reastorp mot Tiarps gamla kyrkoruin från 1100-talet och därefter fortsätta mot Högstena by. Platserna ligger på Plantabergets sluttning och är väl värda ett besök. På vägens högsta punkt har man en fantastisk utsikt över Falbygden. Mötesplatsen är stor nog både för att parkera en bil och att duka upp med havd fika. Tidigt på våren täcks backarna av blåsippor och vitsippor och lite längre fram är de översållade av blommande fågelbär eller sötbär.

## Rik kulturmark med många fornminnen

Hela området runt Plantaberget består av gammal kulturmark som är rik på fornminnen. Vid Högstena by finns ett flertal megalitgravar som berättar om att det bodde människor här redan på stenåldern. Naturskyddsföreningen sköter tre av gravkullarna genom slätter. Kullarna syns från landsvägen och de innehåller en artrik torrbacksflora.

På ovansidan av Högstena kyrka går den gamla fägatan, eller fädreven, som man sa förr. Fägatan, som kantas av välbevarade kalkstensmurar, ledde från byn till utmarker på Plantaberget, där boskapen gick på bete. Strax norr om fägatan ligger offerkällan, Sankte Pers källa. Fägatan och de numera lövskogsklädda utmarkerna på bergsslutningen ingår i Skogatorps naturreservat. Högstena kyrka och kyrkby är av riksintresse för kulturmiljövården.

## Borgatorps gård

På bergets nordsluttning ligger ett av Sveriges bäst bevarade hus från medeltiden. Borgatorps gård är från slutet av 1300- eller början av 1400-talet. Huset är byggt i sten och trä och har metertjocka murar med blyinfattade fönster. Det ligger i byn Borgatorp på Plantabergets nordsluttning. Huset är i privat ägo – så visa hänsyn.





Runt Plantaberget finns många fina besöksmål och de flesta är numera naturreservat. En naturtyp som skyddas är sluttningsskogarna som ingår i Skogastorpsreservatet. Där finns förutom ädellövskog bland annat nästrot *Neottia nidus-avis* och trolldruva *Actaea spicata*.

## Orkidéparadiset Skogastorp

Nu har vi kommit fram till kronan på verket, naturreservatet Skogastorp med sina lövskogar, naturbetesmarker, alvarmarker och extremrikkärr. Mest känt är området som Västergötlands orkidéparadis nummer ett och kärret är dessutom ett av de artrikaste i hela Sverige.

Skogastorpskärret är ett extremrikkärr som domineras av axag, men här finns också ängsstarr, näbbstarr, gräsull, majviva, slätterblomma och tätört.

Men orkidéerna då? Brudsporrén är den verkliga karaktärsväxten och det är gott om ängsnycklar, skogsnycklar, blodnycklar, flugblomster, tvåblad och kärrkniprot. Några av kärrets verkliga rariteter är luktsporre och långbladig spåtistel. På kalktuffryggarna som löper genom området finns torrare vegetation med bland annat ängsgentiana, stallört och stor ögontröst.

De intilliggande ädellövskogarna på Plantabergets sluttningar har också höga naturvärden med orkidéer, lundväxter och en rik moss- och svampflora. Tidigt på våren är backarna översållade med blåsippor. Sen blommar lungört, vätteros, trolldruva och storrams. Den sällsynta guckuskon, Sveriges största orkidé, lyser upp i skogens dunkel redan i början/mitten på juni.



Åk väg 46 mot Skövde, i höjd med Valstorp tag höger mot Danskagården. Efter avtagsvägen mot Tiarp följ skylt mot Skogastorp.



Brudsporrén förekommer här i tre varianter: *Gymnadenia conopsea*, ssp *densiflora* och ssp *odoratissima*. Guckuskon *Cypripedium calceolus*, vår största orkidé, gömmer sig i skogens dunkel.





## Högstena alvar och Kyrketorp-Öja hed

På andra sidan landsvägen mot Dala ligger alvarmarkerna Högstena alvar och Kyrketorp-Öja hed som ingår i reservatet. De representerar en unik naturtyp som bara finns på några få ställen i Sverige förutom på Öland och Gotland. Vid Djupadalen finns också fina alvarmarker. Man ser kalkstenschällarna gå i dagen på många ställen och här trivs grusbräcka, grusviva, vårfingerört och fjällgröe.

Längre västerut i området rinner en bäck, som kommer från källsprång på bergssluttningen, och leder till ännu ett rikkärr omgivet av betade torrängar.

## Parkering, leder och skyltning

Skogastorpskärret är mycket känsligt för slitage. Länsstyrelsen har gjort i ordning ett utmärkt spång- och stigsystem genom kärret som det gäller att hålla sig till. Besökare uppmanas att följa de anvisade lederna och iaktta varsamhet i detta unika område. Inom Skogastorpsreservatet finns parkeringsmöjligheter och informationstavlor på ett par ställen.



Blåbandad jungfruslända.



Kärrknipprot *Epipactis palustris*.

Sommaräng med gökblomster *Lychnis flos-cuculi*.





Adam och Eva *Dactylorhiza latifolia*.

## Djupadalen, Dala

Ett annat naturreservat av riksintresse vid Plantabergets fot är Djupadalen i Dala. Reservatet gränsar till Dala kalkstensbrott och utgörs av en smal istidskanjon som är nerskuren som mest 14 meter i kalkstenen. På den omgivande alvarmarken är jordlagret tunt med kala kalkhällar. Gräsmarkerna innehåller en ganska komplett uppsättning av de arter som karakteriserar Västergötlands alvarmarker, till exempel grusviva, harmynta, grusbräcka och fjällgröe. Här trivs också lundtrav, småfingerört, backsmultron, murruta, rödkämpar, rosettjungfrulin, ängshavre och backsippa.

Sankt Pers nycklar och några exemplar av Adam och Eva finns i reservatet och dess närhet. I dalbotten rinner en mindre bäck och i en vattensamling förekommer större vattensalamander.

Till höger om naturreservatet finns ett biotopskyddat område som har restaurerats av Falbygdens Naturskyddsförening. Medlemmar har under flera år jobbat för att ta fram ett område som på sikt kan bli lika fint som naturreservatet är. I de igenvuxna markerna runt om syns det vad man haft att kämpa med.

I kanten på "Djupadalen" kastar sig bäcken ner till dalbotten.





Från väg 46 vid Stenstorp tag av mot Dala. Tag därefter direkt till vänster mot Danskagården. Djupadalens naturreservat ligger granne med Dala kalkstensbrott och är utmärkt med skyltar. Där finns bra parkering och bord och bänkar för medhavd fika.

Sankt Pers nycklar *Orchis masculula* är en av Falbygdens mest sällsynta orkidéer.



Falbygdens Naturskyddsförenings medlemmar i slätterarbete.



## Varholmen, Dala – den nordligaste av Falbygdens tre stipakullar

Varholmen, som ligger cirka två kilometer nordväst om Dala kyrka, är den nordligaste utposten i Sverige för *Stipa pennata*, eller fjädergräset. Kullen ligger på Plantabergets sluttningszon och består, liksom rullstensåsarna, av morängrus med inslag av kalk.

Vingvial *Lathyrus heterophyllus*, blommar mitt i sommaren vid Varholmen.

“Denna växten har jag aldrig tilförena funnit wäxa wildt, men nu råkade jag den icke allenast här wid Mössebärg, utan ock wid Ällebärg. Herr P. KALM har funnit densamma wid Kinnekulle”.  
Ur Carl Linnæi västgöta resa år 1746 av Carl von Linné (1747).



Här förekommer fjädergrässets följeväxter drakblomma, praktbrunört och smalbladig lungört. Samtliga anses vara kvarlevor från en tid med betydligt varmare klimat. Nästan samtidigt med den smalbladiga lungörten blommar ett stort antal Sankt Pers nycklar, *Orchis máscula*.

Vid Varholmen hittar man dessutom de flesta andra örter som är typiska för de stäppartade torrängarna i Västergötland. Karta se sidan 35.

Smalbladig lungört *Pulmonaria angustifolia*. "Torde wäl finnas på flere ställen, men hittills är den allenast funnen i Djurgården wid Skara, samt på en kal ängsbacke imellan Lund och Sularp. Så sällsynt, känner man ingen hushållsnytta af växten."



# Stadens natur

Åke Abrahamsson

Falköpings stad och dess närmaste omgivningarna innehåller ett flertal alldeles utmärkta naturområden som kan nås med enkla medel. Cykel är ett bra färdmedel men att gå till fots är inte heller dumt. Karta se sidan 28.

## Hulesjön med omgivningarna

Kring tipparna och reningsverk uppstår ofta stora områden med oanvänd mark som kan utgöra goda fågellokaler. Hulesjön med omgivningarna är ett sådant område. Med tiden har det blivit känt av gemene man för sina näktergalar och bästa tiden för ett besök är kring månadsskiftet maj-juni.

Området i sin helhet sträcker sig mellan järnvägen och riksväg 47. Man klarar sig utmärkt genom att promenera längs vägarna i området. En sen kväll eller tidig morgon i den bästa tiden, bjuder på ett femtontal näktergalar och flera gräshoppsångare. Kärrsångaren är allmän och flodsångaren hörs som regel årligen allt medan morkullorna drar i den ljusa sommarnatten. Det här är en riktigt stor fågelupplevelse och mer än en falköpingsbo tar en cykeltur neråt tipparna för att lyssna till fågelsången.

I den södra delen ligger den lilla Hulesjön eller Falköpingssjön som den kallades förr. Trots att den är påverkad av kringliggande verksamheter finns där ett påfallande rikt fågelliv. Från ett mindre fågeltorn i sjöns sydända har man god utsikt över hela sjöytan. Flest simfåglar kan man se under flyttningstiderna vår och höst men knipor, viggarna och gräsänder samt några skarvar brukar finnas däremellan. Rosenfinken är en annan art som finns i området, oftast med flera exemplar.

## Skönjebäckarna

Sydväst om Hulesjön ligger en åssträckning som har karaktären av kalkgrusås. Åsen, som tidigare varit utsatt för täktverksamhet, klyvs av riksväg 47 vilket innebär att parkeringsmöjligheter finns i direkt anslutning till åsen. Floran är rik utan att vara överdådig. Kungsmymta, getrams, säfferot, krissla är typiska arter. Blomprakten är som mest intensiv under högsommaren. Åsen hävdas fortlöpande genom slätter.

## Vattenpussen

Från genomfartsvägen som passerar återvinningscentralen går en väg västerut som heter Gamla Göteborgsvägen. Vid dess slut mot järnvägen ligger en liten anlagd vattensamling som kallas för Vattenpussen. Trots sin litenhet kan den innehålla ett flertal simfåglar. Svarthakedopping häckar årligen och man kan se smådopping till och från. Man kan stå på vägen vid sjön, men ett stycke längre upp mot järnvägen får man bättre utblick.



Gånggriften Kyrkerör i Plantis.

## Inom staden

Man kan få fina naturupplevelser även inom staden och i dess omedelbara utkanter. Mitt i bebyggelsen kan man hitta flera stora stenkammargravar. Gatunätet tar på någon plats hänsyn till gravarna och viker av behändigt runt gravplatsen. En del av stenkammargravarna omges av en grässvål som åtminstone tidvis har hävdats sedan lång tid tillbaka och innehåller rester av en ursprunglig flora. Exempel på detta finns utmed Danska vägens västra del. Där finns även en liten hävdad backe omedelbart väster om gatan med flera torrängsarter.

En stadsmiljö är även intressant för den som vill söka tillfälliga inslag i florans. Att leta upp impediment i form av upplagsplatser, industritomter och liknande har alltid intresserat botanister med hopp om att hitta nya och spännande arter. Flera sådana har hittats under senare årtionden. Ett av de bästa exemplen är amerikansk dunört som numera är mycket vanlig.



Klöveroxalis *Oxalis stricta*, tittar upp mellan gatstenarna på Danska vägen.



Mössebergsparken med sina gamla ekar. Parken bjuder på härlig vårblomning av hassel, *Corylus avellana* (se bild nedan), blåsippor *Hepatica nobilis* och lungört *Pulmonaria obscura*. Senare på sommaren hittar man den sällsynta tistelsnyltrotten *Orobanche reticulata*.

## Mössebergsparken med Mösseberg kurort

Mellan Danska vägen och bergssluttningen ligger ett stort parkområde som heter Mössebergsparken. Den nedre delen har verklig parkkaraktär med klippta gräsmattor medan den övre delen utgörs av frisk löväng. Floran är mycket rik med en blandning av både vilda arter och av örter som en lång tids kulturpåverkan har fört in.

Under den tidiga våren är blåsippemattorna dominerande och under hasselbuskarna blommar vätteros och svalört. Lite längre fram dominerar rödblåra och lungört i havet av vitsippor. Kring midsommar har högrörerna tagit över medan nattviolerna lyser blekt mellan buskar och snår. Under eftersommaren kan man se kåltistel utmed vägen upp mot kurorten. Till sensommarens begivenheter hör först och främst det stora bestånd av tistelsnyltrot som växer utmed vägen från kurorten upp mot platån. Lite längre upp finns ett vackert bestånd av skavfräken.

Parken genomkorsas av stigar och vägar, så även den del som har ängskaraktär. Dessa stigar är i sin tur förbundna med ett nät av vägar uppe på platån som förgrenar sig vidare i de spår och leder som fortsätter ut på berget. Fågellivet är tämligen rikt med trastar och mesar i den tidiga våren medan stenknäckarna far av och an mellan trädkronorna.







Sångarna tar sedan över och på stigen upp mot platån hörs grönsångare från lövverket. Svarthättor och trädgårdssångare är talrika och från platån hörs då och då någon rosenfink.

Den dominerande byggnaden i parken är Mösseberg kurort. Den har sitt ursprung i det sena artonhundratalet och har spelat en stor roll i staden Falköpings utveckling. De spridda byggnaderna i parken anknyter till kurorten och har på olika sätt varit en del av dess verksamhet.



Parken, kurorten och bebyggelsen i stort, tänktes som en helhet till gästernas förnöjelse, och så är det på många sätt fortfarande.

Till vänster lungört *Pulmonaria obscura*. Till höger tistelsnyltrotten *Orobancha reticulata*.





## Gläntan och slalombacken

På vänster sida om den väg som leder upp genom slalombacken finns ett mycket vackert kärr som innehåller de flesta orkidéarter som är typiska för Falbygdens rikkärr. Det finns anledning att peka på den rikliga förekomsten av blodnycklar, en art som är sparsamt företrädd på Falbygden. Det går en spång genom kärret som underlättar för besökaren.

Slalombacken har delvis torrängskaraktär med mindre områden av intressanta florainslag. Fågellivet är rikt. I mitten av april är det påfallande lätt att se ringtrast som rastar i sluttningarna. Längre fram hörs näktergal från buskridåerna nedanför sluttningen och någon eller några rosenfinkar brukar finnas i området.



Det är en god ide att gå en bit upp i backen och sedan på mitten ta av på den stig som faller av mot sydväst. Denna stig passerar genom en sluttningsskog som till stor del består av sötebär. Skogen är rik på tättingar och den bästa tiden för ett besök är i mitten av maj när fågelsången är som rikast och mäktigast.

Ängsnycklar *Dactylorhiza incarnata* och kärrknipprot *Epipactis palustris* finns rikligt i kärret nedanför slalombacken.

I villaområdet norr om Gläntan finns en väl hävdad äng med mycket rik blomning.



## Gröne mad

Från kommunens fritidsområde runt Skogssjön går en promenadväg som heter Burmastigen ut över berget. Ett stycke in på denna passerar man kanten av Gröne mad som är ett stort våtmarksområde.

Från Burmastigen går en kort spångad led ut till ett fågeltorn. Redan på Burmastigen märks att här är en annan naturtyp med enkelbeckasinens brummande i skyn och skogsnäppor som spelar eller varnar utifrån våtmarken, om årstiden är den rätta.

Tranor tillhör områdets bebyggare. Vattenrika åar uppstår riktiga vätar av betydande storlek med grunda höljor. I den sydvästra delen finns mindre områden med gungfly.

Hela området var betat ända in på 1900-talet och rester av slätteräng finns i kanterna. Ännu ett par årtionden in på förra seklet hade hela bergsplatån en närmast hedartad karaktär där träd och buskar hölls tillbaka med betande nötkreatur. Det avråds ifrån att ta sig ut i området utan riktiga förutsättningar.

## Leder och spår

Uppe på platån finns många leder och spår som är utmärkta att vandra på för den naturintresserade. De är av olika längd och olika grad av preparering. Spåren utgår dels från motionscentralen vid Skogssjön och dels från Vilskestugan som ligger i slutet på den bergsrygg som sträcker sig söderut från platån. Uppfart från riksväg 47 där det står Bergsjön och Vilskestugan.

Utmed bergets nordsida sträcker sig pilgrimsleden som går från Falköping till Varnhem. Den är väl utmärkt och lätt att följa och bjuder på en fantastisk utsikt över norra delen av Falbygden och Hornborgasjön.



Längs Burmastigen hittar man gott om Jungfru Marie nycklar *Dactylorhiza maculata*.



Honungsblomster *Herminium monorchis*.



# Stäppartade torrängar på Falbygden

*Birgitta Halvorsen*

I hjärtat av Västergötland, just här på Falbygden, finns några av Sveriges största botaniska skatter. Hit räknas de stäppartade torrängarna där man på sina ställen kan se fjädergräset vaja i vinden. Fint sällskap har det av drakblomma, smalbladig lungört, brudbröd, stor blåklocka och andra för naturtypen speciella arter. De stäppartade torrängarna finner man på flera rullstensåsar och torrbackar runt om i Västergötland.

## Rullstensåsarna

Falbygden är rikt på fornlämningar som vittnar om att här var en bra plats att bo på redan för flera tusen år sedan. Äldst är ändå rullstensåsarna som bildades vid inlandsisens avsmältning för cirka 10 000 år sedan och som står kvar som en sorts geologiska fornminnen. Till största delen består åsarna av morängrus och många av dem har skövlats vid jakten på material till vägbyggen. En del åsar har ändå undkommit och ligger kvar som vackra minnen från en svunnen tid.

Flera av åsarna skyddas genom reservatsbildningar, inte bara för sina geologiska värden utan också för den stora artrikedomen.

Morängruset i rullstensåsarna består till stor del av röd och grå gnejs men där finns också fragment av sandsten, kalksten och alunskiffer. På rullstensåsarnas stäppartade torrängar trivs kalkkrävande växter och förutom de ovan nämnda finns krissla, trollsmultron, färgmadra, praktbrunört, darrgräs, fältvädd och klasefibbla.



## Fjädergräs

På Falbygden finns Sveriges och norra Europas enda tre lokaler för fjädergräset, *Stipa pennata*. Det växer på de så kallade stipakullarna vid Bondegården i Vartofta-Åsaka, vid Nolgården i Näs och vid Varholmen i Dala. Vid Varholmen har fjädergräset förekommit mycket sparsamt, om det alls har visat sig, under senare år.

*Stipa pennata* upptäcktes 1761 av Linnés lärjunge Johan Peter Falck från Broddetorp. Gräset var då redan allmänt känt av allmogen. Det gick under namnet "åkerull" och användes för att pynta med vid högtidliga tillfällen. I vilt tillstånd finns fjädergräset bara här på Falbygden och det är en av Sveriges mest sällsynta växter.

Fjädergräset härstammar från Sydösteuropas stäppområden och invandrade till vårt land under den postglaciala varmetiden då sydliga arter spreds norrut under det då rådande milda klimatet. Att fjädergräset och dess följeväxter drakblomma, färgmåra och praktbrunört kunnat hålla sig kvar här beror på de gynnsamma förhållandena, både geologiskt och klimatmässigt, som fortfarande råder på rullstensåsarnas och torrbackarnas värmefångande sydsluttningar.

Den viktigaste förutsättningen för den stora artrikedomen är ändå att åsarna sköts genom hävd, alltså lieslätter och/eller betning. Om hävden skulle upphöra hade kvävegynnade arter som älgört, hundkex och åkertistel med flera snart tagit över och kvävt all annan växtlighet.

## Nolgården Näs

Naturreseptatet Nolgården i Näs är sedan slutet på 1900-talet även Natura 2000-område. Nolgården ingår i ett 6 km långt åssystem som sträcker sig mellan socknarna Näs och Vartofta-Åsaka.

Vegetationen inom reservatet utgörs av stäppartad kalktorräng och flera av växterna med fjädergräset, *Stipa pennata*, i spetsen anses vara relikter från den postglaciala värmetiden då sydliga arter spred sig norrut på grund av det milda klimatet.

Fjädergräset härstammar från Sydösteuropas stäppområden och förekommer idag bara på tre platser i hela Sverige. Alla tre finns här på Falbygden, men den finaste lokalen i dagsläget är nog här vid Nolgården.

Bland fjädergräsets följeväxter märks drakblomma, färgmåra, praktbrunört, trollsmultron och toppjungfrulin. Andra arter som trivs är smalbladig lungört, brudbröd, blodnäva, klasefibbla, stor blåklocka och krissla. Åsarna omges av åkermark. De sköts traditionellt genom lieslätter i slutet av juli och betas av boskap senare på hösten. Vissa år har åsarna bara betats.

Nolgården är värt flera besök under våren och sommaren. Artrikedomen är mycket stor och blomningen riklig. När man står mitt i landskapet bland blommande fjädergräs, blodnäva blåklockor, färgmåra och darrgräs kan man knappast tro att någon plats på jorden kan vara vackrare än så här.

Vägbeskrivning: Nolgården Näs nås enklast från väg 46 mot Jönköping. Cirka 10 km från Falköping tag höger vid skylten Björstorp 2. Korsa vägen mellan Vartofta och Kälvene och fortsätt förbi Björstorps gård mot Höjentorp.





Efter en knapp kilometer finns en informationstavla om naturreservatet till vänster, men fortsätt nästan fram till Höjentorps gård och ta vänster in på mindre väg. Där finns en bra parkering och därifrån är det lättare att ta sig in i naturreservatet.

Alternativ väg: Kör från Vartofta mot Kälvene och ta av mot höger efter cirka tre kilometer där det står Björstorp 1 och Höjentorp 2. Sedan samma som ovan.

Tips! Varför inte passa på att besöka det gamla kalkstensbrottet som ligger på höger sida om Jönköpingsvägen, just vid avfarten Björstorp 2. Kör runt stenbrottet till baksidan så är det lätt att ta sig in i området.

I stenbrottet vittnar resterna av kalkstensugnarerna om stor efterfrågan på kalk både till jordbruket och till cementtillverkning. Brytning och kalkbränning har pågått här en bra bit in på 1900-talet.

Överst en blomsteräng vid Nolgården.  
Praktbrunört *Prunella grandiflora* och brudbröd *Filipendula vulgaris*.



## Lennart Fridén – botanist och naturvårdare

*Birgitta Halvorsen*

Prosten och botanikern Lennart Fridén, som föddes i Slöta socken 1898, har betytt mycket för att värdefulla marker kunnat bevaras till eftervärlden. Det var också han som upptäckte den tredje *Stipa*-lokalen på Falbygden vid Nolgården i Näs år 1947.



Vår rikaste lokal för fjädergräset *Stipa pennata*, upptäcktes av Lennart Fridén 1947. Artnamnet pennata kommer av latinets penna (fjäder).

*harsyra och desmesknopp.*” Som ett kuriosum kan nämnas att Fridén som skolpojke var med om att plantera gran på norra delen av Ållebergs diabasplatå 1911.

Från och med sommaren 1945 började Fridén, som då var komminister i Trollhättan, att ägna det mesta av sin lediga tid till utforskandet av växterna på, i första hand, Falbygden och dess omgivningar. De öppna kulturmarkerna, liens och mulens marker, lockade honom alldeles speciellt. Men även de stäppartade torrbackarna, rikkärren och kalkfuktängarna kom att höra till hans absoluta favoritmarker.

Kullen med de talrika tuvorna av fjädergräs i skön blomning fridlystes snabbt och under välvillig medverkan av dåvarande ägaren, kommunalordförande Helmer Andersson, inhägnades området.

Fridéns intresse för natur och växter väcktes tidigt i hemmet och stimulerades ytterligare under samskoletiden i Falköping.

Han har målande beskrivit sina upplevelser som trettonåring vid ett av de ”förbjudna besöken” i Mössebergs inhägnade badpark: *”Vilken tjusning att krypande köra näsan i ymniga bestånd av lungört, myskmadra, vårärt och vätteros och snubbla över en murken stubbe med*





Lennart Fridén 1898–1986. Foto Rune Nilsson.

Ett av Fridén uppmärksammat återfynd av myrbräcka *Saxifraga hirculus* i Sjöängen vid Lövberga i Slöta socken år 1946 blev upptakten till hans nära samarbete med Växtbiologiska institutionen i Uppsala.

Fridén var dessutom verksam i Skaraborgs Naturskyddsförening under många år. Han bidrog i hög grad till att flera markägare och bönder fick upp ögonen för de botaniska skatterna på sina ägor. En del värdefulla områden skänktes på hans inrådan till Naturskyddsföreningen, andra avsattes som naturvårdsområden och allt sköttes genom ideella insatser.

Lennart Fridén dog 1986 och tack vare hans stora kunskap och engagemang finns många av Västergötlands bäst bevarade naturområden just här på Falbygden.

## Bondegården i Vartofta-Åsaka

Ett system med grusåsar och stäppartade torrängar sträcker sig från Vartofta-Åsaka kyrkby i riktning västsydväst fram mot Ätrans gamla åfåra. Åsen vid Bondegården är en utpräglad Falbygdsås med mycket artrik torrängsflora på sydsidan. Östra delen av området, som kallas Prästebolet, är den bäst bevarade och skötta delen av åsen. Prästebolet avsattes som Naturminne 1934 och är en av Sveriges tre lokaler för fjädergräset. Samtliga följeväxter, drakblomma, smalbladig lungört och praktbrunnört finns också här. Åsen är en ljuvlig plats att besöka under våren och sommaren. Först kommer alla backsippor och gullvivor. Höjdpunkten är dock vid midsommartid när fjädergräset och dess följeväxter blommar som bäst. Prästebolet sköts med slätter och efterbetas fram på höstkanten.

Den stäppartade torrängen är inte bara ett resultat av jordmån och klimat på de kalkgynnade varma sydsluttningarna. Utan hävden, hade dessa artrika marker slyat igen för länge sedan. I det gamla bondesamhället tog man också bort buskar och träd som användes till stängselvirke och ved på den trädfattiga Falbygden. En del av åsen vid Bondegården har inte skötts på senare år och där kan man se hur älggräset med flera kvävegynnade växter tagit över.

Bondegården i Vartofta-Åsaka når man från vägen mellan Norra Åsarp – Vartofta cirka 7 km från Norra Åsarp eller cirka 3 km från Vartofta. Följ skyltningen Vartofta-Åsaka 2 km. Strax innan byn ligger åsen till vänster, alldeles intill landsvägen och den är markerad med en informationstavla. Det är begränsat med parkeringsmöjligheter.

Drakblomma *Dracocephalum ruyschiana*.





## Smula ås

Naturresevatet Smula ås är en annan vacker rullstensås som ligger längs med vägen mellan Åsarp och Vartofta. Smula ås saknar visserligen stipakullarnas stolthet, fjädergräset, men kan uppvisa de stäppartade torrängarnas alla övriga rariteter. Smula ås fridlystes 1965, då på grund av sina geologiska värden.

Smula ås är ett av Falbygdens finaste exempel på en kalkpåverkad flora av torrängskaraktär. Åsryggen är nästan kilometerlång och sträcker sig i nord – sydlig riktning genom odlingslandskapet. Åsen är bitvis brant, och höjer sig markant över det omgivande landskapet. Åsen har längre tillbaka hävdats med slätter, men under senare årtionden har slättern ersatts av bete. Bland arterna märks en lång rad av karaktärarterna för de stäppartade torrängarna – fältvädd, krissla, trollsmultron, drakblomma, smalbladig lungört, blodnäva, färgmåra, jordtistel och backsmultron är några exempel.

I den tidiga våren exploderar Smula ås i mängder av backsippor som i slutet av blomningen ersätts av smalbladig lungört. En mäktig upplevelse som väl motiverar ett besök även innan den egentliga torrängsfloran börjar smycka åsen. Träd och buskskiktet är mycket glest, det domineras av enbuskar med inslag av enstaka träd.

Åsen kan delas in i tre delar, en söder om bruksvägen och en del norr om denna som skiljs från den mellersta delen av ett flackt, kulturpåverkat område. Den norra delen av åsen, som i sin förlängning fortsätter utanför reservatet, har tidigare varit mer trädbevuxen men har gallrats och även denna är nu glest bevuxen med träd och buskar. I söder gränsar åsen till Åtran. Smula ås når man från vägen mellan Åsarp och Vartofta. Efter någon kilometer från Åsarp ser man åsen på vägens högra sida. Bra parkering med informationsskylt finns.



Från Åsakullen ser man de flesta av platåbergen, vid horisonten Borgundaberget.

## Åsabackarna, ett Natura 2000-område

Åsabackarna består av två torrbackar som omges av åkermark. Båda ligger i sydostsluttning strax utanför Brunnhem, inte långt från Albionstugan, och ingår i ett stråk av torrbackar. Den östra backen, som kallas Åsakullen, sköts genom slåtter av Naturskyddsföreningen men den västra hävdas inte alls.

Den ohävdade delen har till stor del vuxit igen med enbuskar, ogräs och enstaka träd som alm, oxel och tall. Trots det har en del kärlväxter överlevt och här finns backklöver, brudbröd, rödkämpar och backsmultron.

Den hävdade delen, Åsakullen, har en rik torrbacksflora och blomningen börjar redan tidigt på våren då området är översållat av backsippor. Sen kommer gullviva, brudbröd, darrgräs, spåtistel och kattfot.

Från Åsakullen har man en storslagen utsikt över de flesta platåbergen ifrån Kinnekulle och Billingen till Plantaberget, Varvsberget, Gerumsberget, Alleberg och Mösseberg.



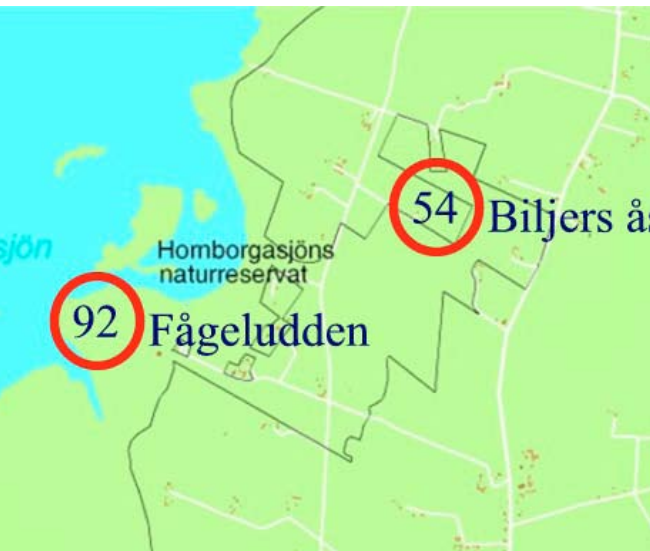
Jordtisteln *Cirsium acaule*, som är vanlig på Falbygdens torrbackar. Foto Bengt Hellberg.



Vägbeskrivning: Tag första avfarten från Falköping till Stenstorp, kör mot centrum och efter järnvägsundergången tag vänster förbi kyrkan mot Brunnhem och Albionstugan. Det finns inte någon skyltning vid Åsakullen.



Öxner (backsippor) *Pulsatilla vulgaris*.



## Biljers ås

Biljers ås är en av de många små åsar som sätter sin prägel på landskapet mellan Broddetorp och Varnhem. Den är geologiskt intressant med sitt smala krön och branta sidor. Från krönet har man en vacker utsikt västerut mot Homborgsjön.

Åsen är också vacker i sig själv, kanske främst i körsbärs- och äppelblommens tid då backen lyser i rosa och vitt. Men också längre fram då mandelblom, ärenpris, jungfrulin och förgätmigej blommor och senare när blodnäva, väddklint, sötvedel och många andra tagit vid.

Biljers ås har blivit uppkallad efter Biljer i Bolum, en riktig naturmänniska som var mån om den natur han älskade. Han skänkte åsen innan sin död till Skaraborgs läns Naturskyddsförening för att den skulle fortsätta vårdas och leva kvar.

Det är lätt att hitta till Biljers ås. I Broddetorp tar man vägen mot Fågeludden men i stället för att vika av till Pagoden fortsätter man rakt fram. Efter cirka 900 meter kommer man till en gårdsinfart till höger och 200 meter in på den vägen ligger Biljers ås på vänster sida. Huset strax ovanför åsen ägs idag av Biljers dotter, Hanna, känd för alla sina olika potatissorter.



## Segerstafalan

Vid Segerstafalan kan man verkligen känna historiens vingslag. Om man går från Segerstads kyrkby längs den gamla Faledreven påminns man om hur det var förr i världen. Bönderna nere på slätten hade gemensamma betesmarker uppe på Brunnhemsberget dit kreaturen drevs längs en fägata. På bergsslutningen låg också byns tåbebyggelse där fattigt folk, dagsverkare och backstugesittare tilläts bosätta sig.

Faledreven i Segerstad är en väl bevarad kulturhistorisk miljö. Genom att följa dreven från Segerstad kyrka upp på Brunnhemsberget till den aldrig sinande Ruskela källa, vandrar man på mark där människor levt och verkat under många tusen år. Här finns gravplatser från bronsåldern och äldre järnåldern och dessa liksom de gamla torpställena är markerade med skyltar och bra information.



Kerstin-Hannas stuga är en av de få bevarade torpen längs Faledreven.

Från Segerstads kyrka till Ruskela källa är det 4 kilometer. Den som önskar kan korta av vandringen genom att åka 1,5 km till en bra parkeringsplats med informationsskylt och därifrån fortsätta till fots. Det är en härlig natur- och kulturupplevelse att gå längs Faledreven. Tidigt på våren blommar backsipporna på en torrbacke nere i byn och längre upp vid de gamla torpställena står blåsippor och vitsippor i sitt flor.

Segeřstafalan är bra skyltad från väg 47 mellan Falköping och Skövde. Vid midsommartid lyser det blått av blåeld och lite senare cikoria i dikeskanterna på båda sidor om järnvägsbron innan byn.

# En rik fauna

*Birgitta Halvorsen*

Vad vore väl en naturguide om man inte nämner åtminstone de vanligaste djuren i vår omgivning. På landsbygden eller i utkanten av stan är man bortskämd med att ha vilda djur inpå knutarna, kunna iaktta dem och i viss mån lära känna deras levnadsvanor. Och vilka är det då man träffar på?

Våra vanligaste däggdjur, förutom skogens konung älgen, är rådjur, grävling, räv, hare och på senare år även vildsvin. Älg, rådjur och hare är växtätare medan räv, grävling och vildsvin är allätare och livnär sig på vad de kan komma över. Det blir en hel del insekter, maskar och kräldjur, fåglar och as från döda djur. Små gnagare, harungar och rådjurskid är populära byten och en hel del växter, frukt och bär går också ner.

Vildsvinen har ökat kraftigt runt om i Sverige på senare år. De är inte lätta att få syn på, eftersom de mest är aktiva på natten. Ibland kan man läsa i dagspressen om att vildsvin som hållits i hägn har rymt eller av obegriplig anledning släppts fria. Särskilt de senare, som inte är rädda för oss människor, söker sig ibland till gårdar och hus och kan ställa till stor oreda i trädgårdarna.

En liten vildsvinskulting.





## Mårddjur

En hel del mårddjur finns också i vår närhet. Flera av dem är nattaktiva och svårare att träffa på. Störst i familjen är just mården som lever i skogstrakter eller stora parker där den helst förflyttar sig uppe i trädkronorna. Mården jagar ekorrar och plundrar fågelbon men kan också ta byten på marken som rådjurskid och harar.

Iller, mink, hermelin och småvessla är mer markbundna och trivs i närheten av vattendrag där de hittar en hel del av sin föda. Mårddjuren som familj livnär sig på råttor, sorkar och små gnagare, till exempel hus- och näbbmöss, men de äter också fåglar och fågelägg, reptiler, fiskar och groddjur. Har man en småvessla boende intill sitt hus kan man räkna med att möss och sorkar hålls efter. Småvesslan jagar sitt byte i sorkarnas gångar under marken och på vintern gräver den även egna gångar under snön för att komma åt de mindre gnagarna.



Småvesslan håller gärna till i stenrösen och stenmurar.

## Igelkotten

Igelkotten är ett av världens äldsta nu levande däggdjur och fanns redan för 30 miljoner år sedan. Födan består av maskar, insekter och larver men den kan också ta reptiler, vilket medfört att igelkotten har fått rykte om sig att vara en riktig huggormsdödare. Den lever gärna i närheten av lantgårdar, på villatomter och i parker och går i vinterdvala i löv- och jordhögar, under husgrunder eller i ett skräpigt hörn i vedboden. Igelkottarna har minskat kraftigt under de senaste decennierna, mycket på grund av trafikdöden. Arten är fridlyst.

## Gnagare

Ekorrarna hör väl till de mer populära djuren, till stor del för att vi tycker de är så söta och charmiga. I tidiga år påverkas vi i våra åsikter om djuren genom barnvisor och sagor. "Ekorr'n satt i granen" och "Mors lilla Olle" gör att vår syn på ekorrar och björnar är mer positiv medan "den stora stygga vargen" inger respekt och rädsla.

Ekorrar ser man rätt ofta och på vintern kommer de gärna fram till fågelborden och kalasar på solrosfrön och jordnötter. Bortsett från sin diet på nötter, kottar och annan växtföda går ekorren också hårt åt fåglar och stjälar gärna ägg och ungar från holkar och bon.



Bävern är vår största gnagare, anpassad för ett liv i vatten. Den trivs i lövskog vid långsamt rinnande bäckar, åar eller i sjöar. Framtänderna är orangefärgade och har en mycket hård emalj för att klara av att fälla träd, som sinnrikt placeras i riktning mot boet. Bävern gräver ut bohålor i strandbrinkar eller tillverkar hyddor av träd och grenar. Bävern är mest nattaktiv och livnär sig på bark, kvistar, knoppar och blad av asp, sälg, vide och björk. Man kan inte ta miste på var en bäverfamilj slagit sig ner. "Bävergnag" vid fällda träd med vita, barklösa och väl avgnagda grenar, talar sitt tydliga språk. Ofta bygger bävrarna fördämningar för att kunna reglera vattennivån vid ingången till sina boplatser. Ingången ligger för det mesta under vattnet.

Bävern är inte alltid så populär bland markägare och en del gräver undan fördämningar och hyddor för att bli av med djuren. Det brukar ha till följd att bäverfamiljen etablerar sig en bit längre bort eller återkommer till samma plats igen.

## Reptiler

Bland reptilerna hittar vi i våra trakter både snok och huggorm plus en del ödlor som kopparödla och skogsödla. I små vattensamlingar vid övergivna kalkbrott finns på sina ställen mindre och större vattenödla som båda tillhör familjen Salamandrar och egentligen är svansgroddjur.

Reptilerna är växelvarma djur som är beroende av den omgivande luftens temperatur. Varma vårdagar i april-maj lämnar de sina övervintringsplatser i håligheter under marken vid stenrösen, rishögar eller under trädrötter. Ofta samlas många huggormar eller snokar på samma ställe i vintervistena och ibland får de sällskap av både kopparödlor och skogsödlor.

Snoken är större än huggormen, upp till 140 cm, och känns igen på den vita – gula fläcken i nacken. Den vill ha närhet till vatten eller andra fuktiga områden. Snoken lägger gärna sina ägg i gödselstackar, komposthögar eller drivbänkar medan huggormen bär äggen inuti kroppen tills ungarna är färdiga att födas. Ormarnas föda består av smågnagare, fåglar och fågelägg, grodor, ödlor och insekter.



Överst från vänster snok och huggorm, under en kopparödla (alltså ingen orm, utan en benlös ödla).

# Ängs- och hagmarker

Birgitta Halvorsen

Ängen – vad betyder den för nutidens människor? Måste man kanske tillhöra en äldre generation för att tänka på Evert Taubes vals om Sjösala äng där det växer ”gullviva, mandelblom, kattfot och blå viol”?



Slättergubben *Arnica montana* talade om för bonden när det var dags att skörda höet. Mittenblomman, som slår ut först, representerar bonden och därefter kommer sidoblommorna, drängarna. När samtliga tre står i blom är gräset färdigt att slå.

## Ängen – en naturlig slättermark

I en skrift från Jordbruksverket kan man läsa: *”Ängen är en naturlig slättermark, som inte har gödslats, kultiverats (plöjts) eller såtts in med främmande arter. Ängens huvudsakliga uppgift i jordbruket var att producera vinterfoder. Genom slätter och lövtäkt skördade bonden hö och löv till sina kreatur.”*

Ängen var tillsammans med naturbetesmarken basen för boskapsskötsel ända fram till mitten av 1800-talet, då skiftesreformen och nya odlingsmetoder slog igenom. Då var det en plats med stor mångfald av örter och gräs och där trivdes humlor och bin, fjärilar och många andra insekter.

Ängen gödslades aldrig. Den gödsel som man fick från gårdens djur sparades till att göda åkrarna med så att rotfrukter och spannmål skulle ge bättre skördar. Ju större ängsmarker det fanns till en gård eller en by desto fler kreatur kunde man hålla över vintern. Det i sin tur gjorde att större markområden kunde odlas. Man kan förstå hur det gamla ordspråket ”äng är åkers moder” har kommit till.

## De artrika ängarna

För att bevara ängarna artrika krävs samma skötsel i dag som förr i tiden. Hävden består av röjning, slåtter och höbärgning. Genom att inte tillsätta någon gödsel, eller lämna kvar det slagna gräset, blir markerna magra och de små örterna får en chans att komma upp och föröka sig.

Ängen är en av de naturtyper som anses viktig att bevara till eftervärlden. En del områden skyddas som naturreservat och sköts genom länsstyrelsens försorg. På andra håll är det ideella krafter i hembygds- och naturskyddsföreningar som går samman och jobbar för att rädda artrika ängar. De markerna är ofta biotopskyddade. På en äng kan det finnas upp mot 50 olika sorters blommor och gräs per kvadratmeter räknat.

Ängen kan bestå av torra eller blöta och fuktiga marker. Som exempel på en torräng kan nämnas naturreservatet Djupadalen i Dala. Där går kalkstenslagren i dagen och floran påminner om den på Öland och Gotland. Här trivs till exempel kattfot, gul fetknopp, grusviva och murruta.

På kalkfuktängarna i naturreservatet Skogastorp växer hårstarr, majviva, vildlin, gökblomster och en mängd orkidéer som brudsporre, tvåblad, kärrkniprot och ängsnycklar för att bara nämna några. Kalkfuktängarna går även under benämningen rikkärr.

Kurebo äng i Börstig är en annan typ av fuktäng och naturbetesmark som ligger i skogsbygd. Den sköts sedan många år av Falbygdens Naturskyddsförening genom slåtter på "Ängens dag" i början av augusti och efterbetas sedan av nötkreatur fram på höstkanten. På många håll i Sverige går människor samman för att bevara de artrika ängarna. Alla kan vara med och hjälpa till.



## Beteshagar och utmarker

I det gamla bondesamhället släpptes byns boskap på bete i utmarkerna. Det kunde vara svårtillgängliga områden i steniga eller våta marker eller i skogen. Genom betet hölls vegetationen nere på en låg nivå och där lämnades utrymme för blommor och örter som vill ha ett ljust och öppet landskap för att trivas. Artrikedomen var stor även om den inte fullt ut kunde mäta sig med slätterängens. Nattviol, ängsnycklar och skogsnycklar är några orkidéer som trivs på naturbetesmarken tillsammans med gullviva, rosettjungfrulin och olika fibblor.

## Äng och hage

Ängen och hagen är ett stycke levande kulturhistoria, men också en värdefull genbank för utrotningshotade växter, djur och insekter. Bara en bråkdel av de ängs- och hagmarker som fanns på 1800-talet är av naturliga skäl kvar idag. Därför betyder skyddet genom reservatsbildningar och inte minst det ideella arbetet mycket för att bevara en artrik natur till kommande generationer.



Nässelfjäril.

## Öppna landskap

Vi är många som sett hur fort det går när obrukade marker växer igen med buskar och sly. När de små jordbruken försvinner alltmer, är betande djur en förutsättning för att hålla vårt vackra, svenska landskap öppet och levande.

Men det är inte bara själva betandet som bidrar till artrikedomen. Djurens tramp gör det också lättare för växterna att föröka sig. Nya fröer som kommer med fåglar, insekter och vilda djur får en bättre chans att etablera sig om de trampas ner i jorden av en hov eller klöv.



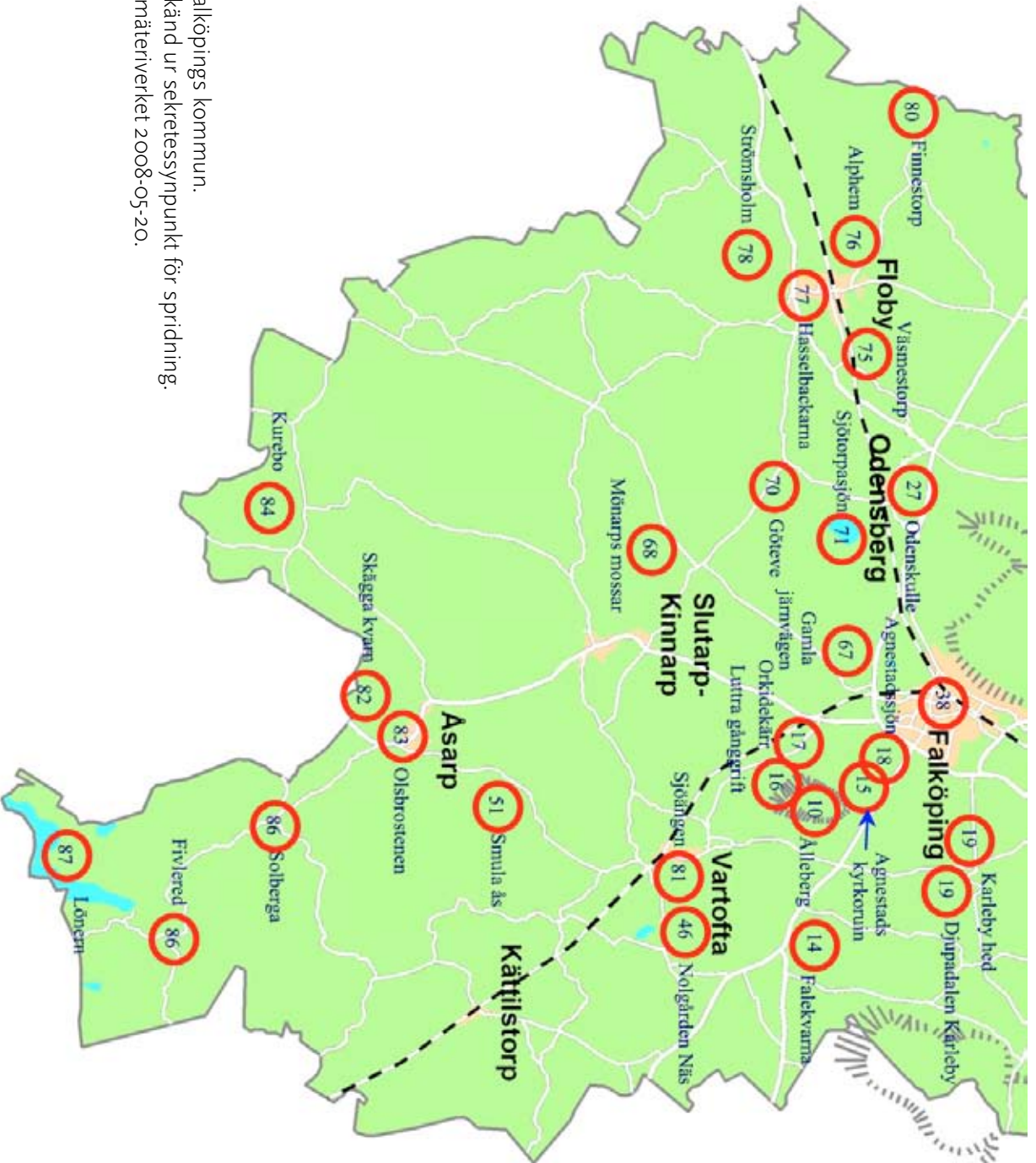
Betande djur håller vårt vackra svenska landskap öppet och bidrar samtidigt till den biologiska mångfalden.

Betesdjuren är dessutom en förutsättning för ett rikt insektsliv. I norra Europa finns runt 275 skalbaggar som lever av spillning från kreatur. Sverige har ett 60-tal dynglevande bladhorningar av vilka tordylarna hör till de mer kända. De gräver gångar i marken under kreaturens spillning och där för de ner dyngan som föda till sina larver.

Andra insekter som myror och gräshoppor behöver kortbetad gräsmark för att leva och föröka sig. Finns det dessutom en damm i närheten är det naturliga kretsloppet så gott som fullkomligt. Myggor, sländor, dykarbaggar, grodor och alla andra som trivs och förökar sig vid små och stora vatten fyller en viktig funktion inte minst som föda åt andra större djur och fåglar.



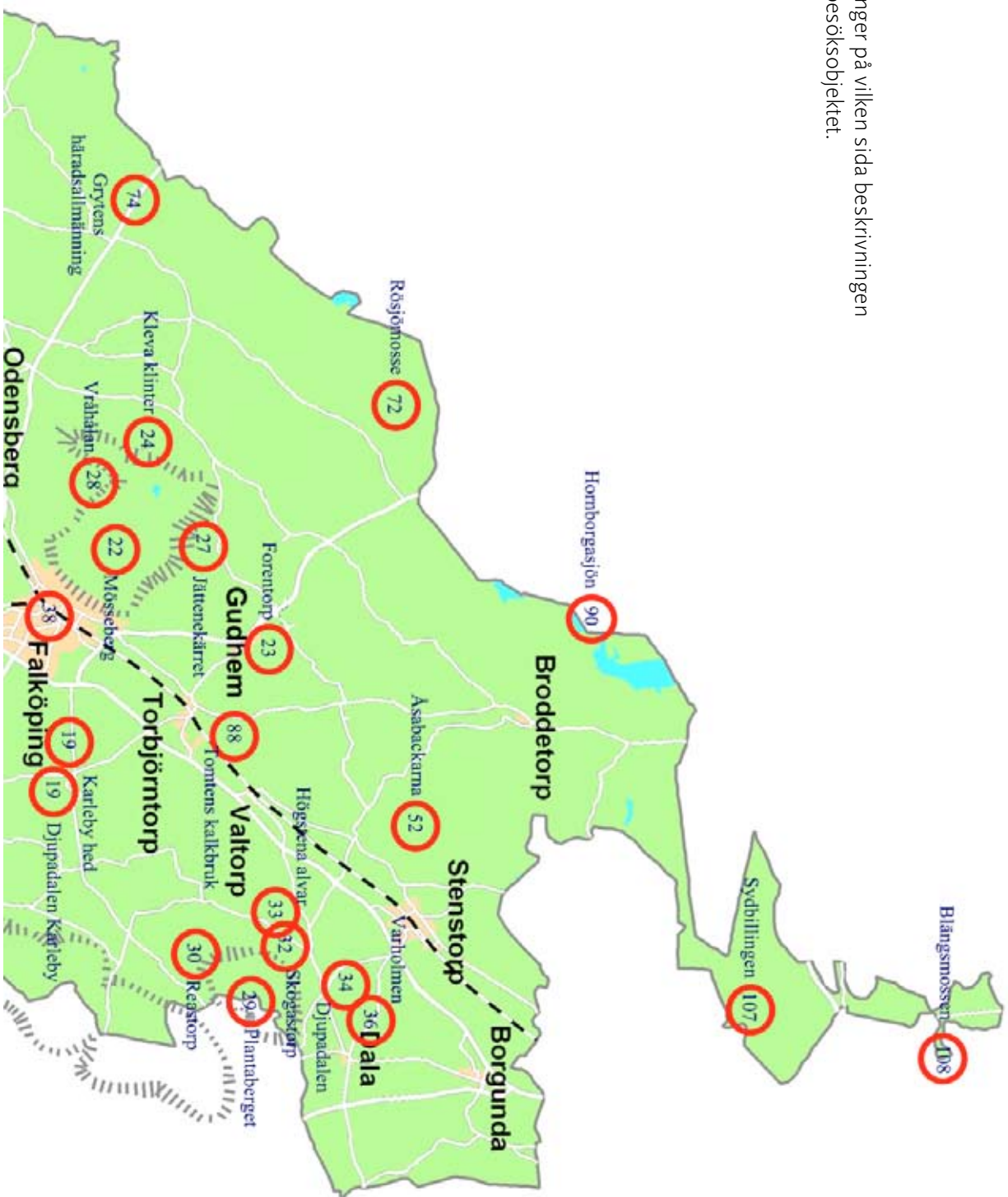
Tordyvel för ner spillningen i marken, som föda åt sina larver.



© Falköpings kommun.  
 Godkänd ur sekretessynpunkt för spridning.  
 Lantmäteriverket 2008-05-20.



Siffrorna anger på vilken sida beskrivningen finns om besöksobjektet.



# Mossmarkerna söder om Falköping

*Åke Abrahamsson*

Söderut från Falköping utbreder sig vidlyftiga mossmarker omväxlande med torrare stråk av moränryggar. Från Falköpings södra utkanter sträcker de sig åtminstone en mil åt söder och sydväst. Dessa vidsträckta områden utgör Falbygdens bästa fågelmarker och är väl kända och dokumenterade sen årtionden tillbaka. Ursprungligen utgjordes detta stora område av vidsträckta gungflyn vilkas, för en nutida betraktare, oerhört rika fågelliv är väl beskrivet. I mitten av artonhundratalet vandrade den unge zoologen Gustaf Kolthoff omkring på Falbygden. Bland annat styrde han kosan ut mot Redberga, Sjötorpasjön och ända till Tovarpsmossen och Tovarpsjön.

Några årtionden senare bodde Olof Lagercrantz på Rogestorps gård några kilometer söder om Falköping. Han hade ett stort naturintresse och tillbringade mycken tid under sina ungdomsår till vandringar ut över mosseplanen. Detta var under den tid när torvbrytning pågick rent industriellt och orsaken till Olof Lagercrantz vistelse på Rogestorp var att hans far var torvfabrikör i stor skala på Rogestorps mossar. I Olof Lagercrantz tidiga prosa och poesi finns många minnen och tankar kring naturen och fågellivet på mossarna.

Områdets östra del består i huvudsak av vidsträckta gräsmarker som till en betydande del är betade. I mitten finns en tämligen stor högmosse som saknar spångar för vandringar. I nordöst ligger Sjötorpasjön som är en god fågelsjö av slättsjökaraktär.



Ljungpipare.

## Järnvägsvallen från Falköping och söderut

Rakt söderut genom mossmarkerna gick järnvägen från Falköping mot Ulricehamn och Halmstad. Järnvägen är nedlagd sedan något årtionde men vallen finns ännu kvar och används som cykelväg för utflykter och transport. En cykeltur på järnvägsvallen från Falköping till Slutarp och tillbaka är ett mycket gott val för den naturintresserade, i synnerhet på försommaren och om hösten. I maj och juni bör man välja natt eller tidig morgon för sin utflykt.

Gräshoppångarna och kärrsångarna sitter tätt och en och annan kornknarr och vaktel kan höras utifrån de stora gräsfälten, i varje fall innan grässkörden har börjat på allvar. Storspovens flöjtande stämman kan ännu höras blandat med vipornas mer vemodiga läten. Om hösten är det rovfåglarna som sätter sin prägel på gräsmarkerna. Flera blå kärrhökar är regel och i början av oktober tillkommer fjällvråkar från norr. Småflockar av ängspiplärkor rastar på fälten medan de första varfåglarna ger sig tillkänna i någon björktopp.

Cykelvägen nås bäst från Vilhelmsro gård utmed Bangatsleden alldeles innan Nya Kyrkogården. Det går också bra att utgå från Slutarps samhälle. Ta av från väg 46 mot Floby, där samhället slutar visar skylt cykelvägen mot Falköping. Man kan med fördel förlänga cykelturen längs banvallen mot Åsarp och vidare söderut. I själva verket kan man färdas komfortabelt på asfalterat underlag ända till Ulricehamn och ett gott stycke ytterligare. Sträckan mellan Kinnarp och Åsarp har en spännande och mycket artrik flora med inslag som vi känner igen från Falbygdens torrbackar.



## Mönarps mossar

Mönarpsområdet karaktäriseras av vidsträckta och odlade lågmossar med en mosaik av dungar och obrukad mark. Gräsmarker och beten dominerar. Bäst når man området från riksväg 46 från Falköping mot Ulricehamn. Vid Slutarp, tag av mot Floby. Efter en kilometer ligger en kulle på höger sida om vägen. Där finns det goda parkeringsmöjligheter samtidigt som kullen är en utmärkt observationsplats med god överblick över området. Kör vidare mot Floby fram till en trekorsväg med skylten Jäla åt vänster. Cirka en kilometer in på denna väg finns en bra parkering på vänster sida, som även den är en utmärkt utsiktspunkt.

Observera att det från dessa parkeringar inte är tillåtet att köra vidare med bil ut på gärdesvägarna. Man kan däremot med fördel ta sig vidare till fots. I riktning mot Floby finns strax en skylt med Falköping åt höger. Vid första gården på vänster sida, några kilometer in på denna väg, finns ytterligare en fin utsiktspunkt! Områdets kvalitéer som en viktig fågelbiotop är väl kända sedan flera årtionden tillbaka.



Tofsvipan, ett av våra tidigaste värtecken.



Flygande röd glada.

Inom området kan man med lite tur se kungsörn vintertid, och även havsörn ses då och då. Fjällvråk, tornfalk samt ormvråkar övervintrar regelbundet. Under sträcktiderna är de vidsträckta gräsmarkerna av stor betydelse för jagande kärrhökar. Fem blå kärrhökar vid ett och samma tillfälle är ingen ovanlighet. I sin helhet är området mycket rikt på rovfåglar under sträcktiderna vår och höst.

Områdets höga kvalitet gör att även flera ovanliga rovfågelarter har setts här såsom brun glada, stäpphök (flera observationer) ängshök, aftonfalk och mindre skrikörn med flera. Vår och höst rastar mellan 200 och 400 sångsvanar här ofta tillsammans med en del gäss. Under häckningstiden är storspov och tofsvipa dominerande. Kornknarr och vaktel har här ett starkt fäste liksom gräshoppångare, kärrsångare och även flodsångare emellanåt. Under senare år har gladan återkommit och ses regelbundet i området under sommarhalvåret.



Fältvädd *Scabiosa columbaria*.

## Blomsteråsar i Göteve

Genom Göteve socken löper ett antal åssträckningar i nord-sydlig riktning. Det är i huvudsak två grupper av åsar som förtjänar särskild uppmärksamhet. De är väl synliga i landskapet men inte utmärkta på annat sätt. Besökaren får själv söka sig väg till åsarna från de mer allmänna vägarna. Från vägen mellan Slutarp och Floby går en väg in söderut, skyltad Elin Stommen. Efter femhundra meter ser man en åssträckning på höger sida. Parkering kan ske vid ett litet hus omedelbart innan en mindre å eller kanal. Därefter får man ta sig fram efter terrängens utseende. I mitten av maj växer smalbladig lungört, vissa år talrikt, omväxlande med buskviol som på många sätt förtjänar att kallas Falbygdens egen viol.

Längre fram på sommaren tar torrbackens alla växter vid. Från den tidiga backklöver och trollsmultronet, över drakblommornas intensiva blåhet, till eftersommarens krissla och säfferot. Det andra stråket med åsar ligger närmare Göteve kyrkby. Från landsvägen, ta av norrut vid skylten Bossgården. Efter femhundra meter ligger den första åsen på höger sida. Efter att ha varit helt bevuxen med granskog har den på senare tid röjts, vilket innebär att åsens örter fått nya växtbetingelser.

Den vackraste åsen är utan tvekan den som ligger strax öster om den tidigare nämnda. Även denna innehåller hela den artsammansättning som är typisk för Falbygdens åsar. Här finns vissa år även brudsporre av den torrväxande typen. Åsen är dock omgiven av odlade fält och kan vara svår att nå. Tala med markägaren och be om lov innan du går ut i växande gröda.



Ett par skäggdoppingar i parningstid är härligt skådespel.

## Sjötorpasjön

Längst i nordväst ligger Sjötorpasjön. Den är till karaktären en grund slättsjö med betydande vassar. Bäst når man sjön från väg 47. Sex kilometer väster om Falköping, ta av mot Odensberg. Efter ytterligare ett par kilometer, ta av mot Göteve. Efter en dryg kilometer, ta ner till vänster på en enskild väg som inte är skyltad. Väl nere vid sjön finns goda möjligheter att parkera bilen. Ett utmärkt fågeltorn erbjuder den bästa utblicken över sjön.

Sjöns fågelliv har undersökts under flera årtionden och ett stort antal fågelarter har påträffats inom området. Fågellivet är rikast under flyttiderna vår och höst men även de häckande fåglarna erbjuder fina upplevelser. Knölsvan och sångsvan samt skäggdopping och sothöna kan ses på de öppna vattenytorna. I vassarna finns rör- och sävsångare samt de flesta åren även trastsångare. Bruna kärnhökar svävar över vassarna och med lite tur kan man få se skägges som är en invandrare i sen tid.



Enkelbeckasinen, som kallas "horsgök" i folkmun, kan höras och ses i vårkvällen.



## Längst i väster

### Rösjön och Rösjömossen

*Åke Abrahamsson*

I den nordvästra kanten av Falbygden ligger Rösjön och Rösjömossen. Det är närmast att karaktärisera som ett vildmarksområde utan egentliga tillfartsvägar eller leder. Mossen är av högmossotyp med våta partier med karaktär av myr. Mosseområdet är stort och omfattar drygt 2000 hektar. Den södra och östra delen bär spår av intensiv dikning i gången tid. Karaktäristiskt för mossen är de många öjorna – större eller mindre holmar beväxna med främst tallskog.

Fågellivet är normalt för naturtypen. Ängspiplärka och ljungpipare tillhör de öppna mosseplanen. Storspov och orre finns fortfarande. Från kantzonen kan man höra nattskräror om sommarnätterna.





På vårvintern kan man se orrar som äter björkens knoppar. Orren är numera ovanlig i Falköpings kommun. Förr var den vanlig på t.ex. Mönarps mossar.

En utflykt kan vara att gå runt sjön som är en fattigsjö utan nämnvärd vegetation. Från vägen mellan Ullene och Stora Bjurum, (se sidan 65) det står Ryd på skylten, löper en väg som till större delen är farbar. Tänk på att inte parkera så att annan trafik hindras samt att vägen är att betrakta som enskild. Vägen slutar i en vändplats och därifrån går en stig ner till en båtplats i sjöns sydligaste del.

Båtplatsen är en bra utgångspunkt för att gå runt sjön. I sydväst ligger Bastöna hembygdsgård som också är en bra utgångspunkt för vandringar på mossen. Från Bastöna går en stig till båtplatsen vid sjön. Vägen via Bastöna är längre men härifrån är det lättare att nå utgångspunkten för vandringen. Bastöna når man från Norra Vånga där skyltar anvisar. Rösjömossen är Natura 2000-område.

## Grytens häradsallmänning

På ömse sidor om riksväg 47 ligger Grytens häradsallmänning som är ett stort skogsområde med mestadels ganska intensivt skogsbruk. Området genomkorsas av ett vägnät som är utmärkt för skogspromenader. Vägarna är skogsbilvägar vilket innebär att framkomligheten tidvis kan var ytterst begränsad eller ingen. De kan dessutom vara helt avstängda i tjällossningstider eller liknande. Utmed riksväg 47, en dryg kilometer väster om avfarten mot Floby, kommer man fram till en avfart med skylten Malmeneslätt. Ta höger och efter drygt hundra meter tar man av mot höger på nytt. Efter ett kort stycke börjar en skogsbilväg vid skylten Norra vägen. Därifrån har du tillgång till hela det norra vägnätet.

En utmärkt vandring är att gå Norra vägen och in mot Stora Putsen. Väl framme går du åt vänster och kommer så småningom tillbaka till utgångspunkten. Mitt emot infarten vid Malmeneslätt börjar Södra vägen. Åk in en knapp kilometer på denna väg och parkera till vänster där det står Busses Intaga. Till höger finns då skylten Västra vägen. Utmed denna väg går en slinga om några kilometer som tar dig tillbaka till där du började. Alldeles i början på vänster sida finns ett mindre skogsreservat med storskog som är väl värt ett besök. Skyltar anvisar. Arter som spillkråka, korsnäbbar och tofsmes med flera skogsmesar, finns i skogarna. I den tidiga våren kan man höra skogsugglor som sparvuggla och pärluggla.



En tjädertupp som man kan möta om man har tur vid vandring i barrskogen.

## Stenmurslandskapet vid Floby

Alldeles utanför Floby samhälle finns ett stycke odlingslandskap av osedvanligt skönhet. Mindre åkrar omväxlande med odlingsrösen och däremellan slingrar sig vällagda stenmurar. Allt detta är till största delen resultatet av en mans odlarmöda – Erik Andersson. Genom området går en vandringsled som är välskött och lätt att ta sig fram på. Stenmurslandskapet ligger nordost om Floby och nås via vägen mot Väsmestorp. Utmed denna väg finns parkering och en alldeles utmärkt informationstavla med karta. Denna plats är också den bästa utgångspunkten för att vandra runt i området.



Resultatet av ett helt livs odlarmöda kan ses i Väsmestorps stenmurslandskap.



## Alphems arboretum

Alphems arboretum ligger väster om Floby utmed vägen mot Trevattna. Anläggningen skapades av lantbrevbäraren Frans Johan Gegerfeldt under första halvan av 1900-talet. Under ett halvt sekel, fram till sin död 1953, arbetade han med uppbyggandet av sitt Alphem. Resultatet är en fantastiskt fin trädgård med en av Sveriges största trädsamlingar med bortåt 350 olika arter från världens alla hörn.

Frans Johan Gegerfeldts livsverk lever vidare tack vare en ideell förening som sedan 1988 äger och sköter anläggningen. Föreningen arbetar aktivt för att bevara och utveckla trädgården i Gegerfeldts anda. Alphems arboretum är öppet hela året mot en blygsam entréavgift. Kaffestugan är öppen sommartid.



## Hasselbackarna vid Floby

Strax väster om Floby samhälle finns en lång moränås som löper i väst-östlig riktning och som kallas för Hasselbackarna. Området är mycket välbesökt och genomkorsas av stigar med bänkar och informationstavlor. Rekreativsvärdena är mycket höga. Ek är det dominerande trädslaget. I den östra delen är lundfloran mycket rik och domineras om våren av blåsippor och vitsippor. Från Hasselbackarna utgår det system av markerade leder som kallas för Flobygången och som sträcker sig vida omkring. Bästa utgångspunkten för ett besök är från Hässlebergsgatan – Parkgatan där en tydligt utmärkt vandringsled börjar.



Naturresevatet vid Strömsholm. En tät grönska av al och ask längs Lidans södra fåra.

## Utmed Lidan

De stora mossmarkerna söder om Falköping avvattnas genom ån Lidan som via Varaslätten så småningom når Lidköping. Ett av tillflödena börjar i Hulesjön i Falköpings utkant och det andra genom Grolanda och Jäla.

Utmed ån finns en rad intressanta natur- och kulturmiljöer, skapade av långa tiders vattenbruk. På flera platser korsar allmänna vägar ån och det är i allmänhet från dessa man kan söka sig vidare utmed ån. Några leder eller motsvarande finns inte utan man får själv söka sig väg, vilket kan vara spännande och överraskande.

Vid Grolanda kyrka finns en mycket vacker naturskog väster om bron. Det mesta är betesmark med en mängd olikåldriga och grova träd. I den tidiga våren syns och hörs de flesta av våra hackspettarter och lite längre fram möts man av en artrik och mäktig kör av fågelsång.



Till höger blommande ask  
*Fraxinus excelsior*.

Nedströms vid Strömsholm (se karta) finns ett av våra senast tillkomna naturreservat. Det är ett tio hektar stort lövskogsområde som kan karaktäriseras av igenvuxen betesmark och strandskog. Här finns ett större parti asksumpskog med stark inblandning av klibbal och gråal.

Områdets urskogskaraktär gör det unikt och spännande. Parkera vid kartans markering och gå därifrån. Vill man ta sig ut i området från bron eller vägen är stövlar ett måste. Från bron kan man se forsärla och ibland även strömstare. Då och då ses kungsfiskare och ibland tar sig någon storskrake eller knipa förbi på snabba vingar. Lövskogen är rik på hackspettar och tättingar av många slag.

Vid Trävattna finns en mycket tilltalande miljö kring ån. Strax norr om Floby samhälle tar man av mot Vedum. Efter en halvmil tar man till vänster vid skylten Gisslared och åker tills man passerar över ån. Det finns en begränsad parkeringsmöjlighet alldeles efter bron. Nedanför bron planar ån ut i en kraftverksdamm som tillhör Qvissle kraft. Över ån finns en mycket vacker och väl hållen valvbro.

Det är möjligt att vandra en bit uppströms. Gå tillbaka ett stycke utmed vägen till en liten väg, eller snarare ett par hjulspår, som tar av åt höger. Via dessa kan man ta sig ett stycke upp utmed ån. Här finns bland annat ett par mycket vackra avsnitt där ån rinner genom smala passager mellan stora stenblock.

Den gamla stenbron vid Gisslared.



## Finnestorp

Ytterligare några kilometer nedströms Lidan, och alldeles på gränsen mellan Falköpings och Vara kommuner, ligger Finnestorp. Denna plats kommer sorgligt sällan på tal när vårt förflutna diskuteras, men detta är en av de mest betydelsefulla platserna i Sveriges forntida historia. Fynden från utgrävningarna är helt enastående och saknar motstycke i många avseenden.

Det handlar om en offerplats av betydande storlek som användes under hela folkvandringstiden, det vill säga tiden mellan tvåhundra och femhundra år efter Kristus. Offergåvorna har bestått av traditionella krigsbyten såsom vapen och utrustning till ryttare och häst, men fynden visar att även människor och hästar offrats. Vid denna tid var det sed över hela Europa att man gav tackoffer till gudarna genom att sänka ner det man offrade på grunt vatten. Vid Finnestorp kan detta ha skett i vad som kan ha varit en grund utbuktning av ån. Finnestorp ligger utmed vägen mellan Floby och Larv.



Knipa hona.



# Sjöängen i Slöta och Vartoftasjön

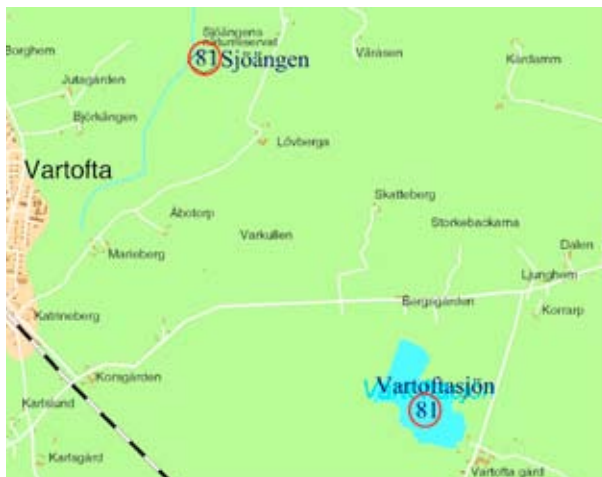
Åke Abrahamsson

I den södra delen av Åslesänkan ligger Sjöängen, ett av Falbygdens märkligare rikkärr. För att ta sig dit utgår man från Vartofta samhälle och i dess södra del tar man av mot Lövberga. Fortsätt förbi åkern på vänster sida och följ skogskanten till en stig och ta denna till man korsar ett grönmarkerat spår, fortsätt nedför tills reservatet blir synligt på vänster sida. Det finns inga spångar eller andra anordningar som underlättar för besökaren och det är bitvis mycket fuktigt varför försiktighet är på sin plats. Kärret är av typen extremrikkärr och är ett av Västergötlands värdefullaste rikkärr. Floran är mycket artrik, bland annat förekommer myrbräcka i stora bestånd. Arten har endast ett fåtal förekomster i södra Sverige och det rikaste beståndet finns just i Sjöängen. Andra arter är axag, sumparv och inte minst den ovanliga mossan käppkrokmossa. Flera arter orkidéer förekommer. Sjöängen är naturreservat och Natura 2000-område.

Sydost om Vartofta samhälle och alldeles nära Vartofta gård ligger den lilla Vartoftasjön. Den tillhör den näringsrika typen av sjöar som man ibland även kallar för slättsjöar.

Ett stort antal fågelarter uppehåller sig regelbundet i sjön. Sångsvan, grågås och brun kärrhök häckar. Ett tranpar brukar vara bosatta på den stora maden som gränsar till sjön mot väster.

Ute på sjön finns flera par av skäggdopping och sothöna, ibland även svarhakedopping och gråhakedopping. Från vassarna hörs rör- och sävsångare och någon gång kan man få höra trastsångare och rördrom. Under flyttningstiderna vår och höst rastar flera arter simfåglar i sjön. Det finns ingen naturlig utsiktspunkt men från norr är utsikten ganska bra. Upp på den nerlagda järnvägsbanken har man bra överblick. Från gärdsvägen som går utmed östra sidan kan man nå udden som sticker ut i sjön.



# Längst i söder

*Åke Abrahamsson*

Vid Åsarp börjar Ätradalsbygden som sedan sträcker sig ner mot sjön Åsunden och vidare genom ytterligare några sjösystem. Följeslagare på vägen är ån Ätran som meandrar (slingar sig) vackert genom dalgången samt riksväg 46 som även den följer dalen söderut. Längs hela vägen finns skyltar där det står Ekomuseum. Dessa skyltar visar mot sevärdheter utmed Ätradalen. Den karaktäriseras även av åssträckningar som innehåller rikligt med kalkhaltigt material som följde med när isen drog sig tillbaka. Det innebär att den torrängsflora som är så typisk för Falbygden följer med ett gott stycke söderut utmed dalgången.

Med Åsarp som utgångspunkt kan man nå en rad värdefulla natur- och kulturområden i kommunens sydligaste del. Runt Åsarps samhälle finns flera mycket förnämliga områden med torrängsflora. I Börstigs socken mot sydväst finns kommunens finaste slätteräng vid Kurebo samt en mycket tilltalande landskapsbild utmed vägen mot Blidsberg. I motsatt riktning sträcker sig landsvägen utmed Ätran genom Solberga mot Fivlereds socken och sjön Lönern. Utmed Ätran finns en rad kvarnar med intressanta miljöer i olika grad av hävd.

## **Kvarnmiljö vid Ätran**

Längs hela Ätrands dalgång låg kvarnarna tätt från medeltiden och fram till sent 1800-tal då malningen rationaliserades. Från 1500-talet har det funnits en kvarn i Skägga. Hit for traktens bönder för att få sin säd mald till mjöl.

Idag har Skägga kvarn återuppstått, men nu på ett annorlunda vis än under medeltiden. I stället för att mala säd producerar man kraft till lokala eldistributörer.

Det gamla kvarnhuset är renoverat och används idag som vävstuga men går också att hyra som samlingslokal. Nedströms kraftverket kan den som innehar fiskerätt fiska signalkräfter som inplanterades i samband med att kraftverket installerades.

Skägga är en av de få gamla kvarnmiljöerna längs Ätran som än idag är levande, tack vare att dagens människor kan utnyttja vattnets kraft till sina behov. Titta gärna in i kraftverket och känn historiens vingslag genom en lång kvarntradition.



Skägga kvarn ligger i Norra Åsarps socken, cirka 1,5 km från N. Åsarps samhälle. Den ingår i Ekomuseum Falbygden-Åtradalens. Passa på att besöka Olsbrostenen på vägen dit. Följ skylten "Olsbrostenen" i Åsarps samhälle.

## Olsbrostenen

I den västra delen av Åsarp, via en avtagsväg från riksväg 46, finns Olsbrostenen som är en av Västergötlands vackraste runstenar. Den anses ha tillkommit på 970-talet. Förutom runinskriften har stenen en praktfull bildberättelse som avbildar det man kallar "Det Stora Djuret". Denna avbildning är Västergötlands mest praktfulla, vikingatida ristning. Texten berättar om Olav som omkom i Estland, möjligen deltog denne Olav i Harald Blåtands härjningar i österled. Texten lyder:

*"Guve reste denna sten efter Olav, sin son  
En mycket dugande ung man  
Han blev dräpt i Estland  
Håvard (?) högg stenen"*





## Kurebo

Från Åsarp går en landsväg söderut mot Börstig. Vid Börstigs kyrka tar man av åt höger. Efter ytterligare en kilometer tag av åt vänster vid en skylt där det står Hjälmsered.

Vid skylten Kurebo kan man parkera och sedan gå vidare till fots på den lilla grusvägen. Efter grinden breder slåtterängarna ut sig på båda sidor om vägen. Ängen hävdas på samma sätt som man gjort i århundraden och ger en bild av hur det kan ha sett ut över stora delar av Falbygden för några årtionden tillbaka.

Under försommaren och in på högsommaren är atrikedomen och färgprakten magnifik med gökärt, jungfrulin och ormröt i fåltskiktet och de sirliga fibblorna med sina gula blomkorgar spridda över marken.





Första lördagen i augusti samlas folk till slåtter i Kurebo. Man får se upp med liarna så att inte grodor och paddor skadas. Lieslätter och betesdjur är en förutsättning för att kunna hålla ängar och hagar i hävd. Till höger smörboll *Trollius europaeus*.

Överst på sidan 84. Highland cattle är utmärkta naturvårdare.

## Vägen mot Blidsberg

Från Börstigs kyrka, eller något öster därom, tar en väg av mot Blidsberg. Fram till Kringlarps by går vägen genom ett brutet jordbrukslandskap med hagar och en mängd åkerholmar. Ek dominerar. Landskapet är mycket vackert och för Falbygden ovanligt till sin karaktär. Det är mycket inbjudande, men där finns inte några särskilda leder eller stättor utan besökaren som vill vika av från allfarvägen får själv söka sin väg.

## Genom Solberga och Fivlered

Strax söder om Åsarp tar en väg av mot Solberga från riksväg 46. Denna väg passerar genom Solberga och Fivlered socknar i den sydöstra delen av kommunen. Fivlereds socken ligger vid norra spetsen av sjön Lönern. Där, på en höjd över sjökanten, ligger Fivlereds kyrka. Kyrkbacken är en alldeles utmärkt plats att skaffa sig en utsikt över den norra delen av sjön.



Buskviol *Viola hirta* är kalkgynnad och därför vanlig på Falbygden.

Utmed Ätrans lopp från Lönern mot Åsarp finns flera kvarnar där mindre vägar överbryggat ån. Samtliga har en storhetstid som ligger åtskillig tid tillbaka, men med stigande intresse rustas allt fler kvarnar upp och tas i bruk på nytt.

Den kvarn som ligger närmast Åsarp uppströms är Ekeberga kvarn som nås via en väg som faller av omedelbart efter Åsarps samhälle. Vid Baggekvarn, ett stycke längre ner mot Lönern, växer safsa som är en ormbunkväxt som här har en av sina få växtplatser i landskapet.

## Lönern

Sjön Lönern är en sjö av betydande storlek och av en helt annan karaktär än de sjöar vi är vana vid på den kalkrika Falbygden. Lönern saknar i stort sett vassar och är vad man kallar en näringsfattig sjö. Sjöns storlek gör att man inte kan överblicka hela sjöområdet genom att välja en till synes lämplig angöring, utan man får åka runt sjön och söka upp de platser som man vill titta närmare på.

De gårdar som förknippas med sjön Lönern ligger i dess södra del där vi hittar Lönarps – även känd från filmen Änglagård. Där ligger även gården Vinsarp, som har så stor del i Sveriges medeltida historia. Ännu lite längre ner ligger Årås kvarn som är ett populärt utflyktsmål sommartid.



Lönern är den enda sjön i kommunen där storlom häckar regelbundet.

Lönern är till större delen omgiven av skog vilket gör det svårt att skaffa sig en bra överblick över sjön. Från norr finns två möjligheter. Den ena är kyrkbacken till Fivlereds kyrka. Den andra – och den bästa – är att söka sig ner till den badplats som finns utmed sjöns nordvästra sida.

Innan man kommer fram till sjöområdet via vägen från Åsarp finns en skylt åt höger på vilken det står Råves. Den leder in på en mindre grusväg och vidare ner till badplatsen.

Lönern är en populär sportfiskesjö – inte minst för den goda tillgången på gös. Fågellivet är också av intresse även om det naturligtvis inte i något avseende kan mäta sig med de näringsrika slättsjöarna. Fiskmåsa, fisktärna och drillsnäppa finns i de strandnära miljöerna. Där det finns några vasstrån syns även någon enstaka skäggdopping. Storlom häckar med flera par och fiskgjuse ses regelbundet fiska. Under sträcktiderna vår och höst rastar en hel del våtmarksfåglar och med fler och regelbundnare besök skulle förmodligen artlistan utökas betydligt.



De gamla kalkugnarna i Tomtens kalkbruk finns fortfarande som ett minne av en storindustri på Falbygden.

## Kalkbruksmiljöer

*Åke Abrahamsson*

Kalkstenen är grunden och förutsättningen för Falbygdslandskapets särart och karaktär. För det mesta ligger den djupt förborgad under ett diabastäcke eller också under ett mer eller mindre tjockt jordlager. Här och där går den i dagen och blir synlig i form av klintar (höjder) eller horstar (platåer). Kalkstenen är relativt lätt att bryta och bearbeta och det är naturligt att den har använts för allehanda ändamål sedan långa tider tillbaka. Spåren av detta kan man se här och var i landskapet.

Längre fram i tiden lärde man sig att bränna kalk med hjälp av alunskiffern och på det sättet få fram ett högvärdigt jordförbättringsmedel som var lösligt till skillnad mot den obearbetade kalkstenen. Denna process gav också kalk till cementbruk som kunde användas till byggnadsarbeten.

Utmed Åslesänkans västra sida ligger en rad kalkbruk av olika ålder och grad av igenväxning. Från Kälvene i söder till Bolum i norr breder de ut sig längs med dalsänkan och vidare norrut utmed Billingens sluttning.



Det största är Uddagårdens kalkbruk som är i full drift fortfarande. Metoden att bränna kalksten har förstås för länge sedan upphört, nu handlar det mer om malda och krossade produkter av olika slag. Generellt upphörde kalkbränningen under 1960-talet då också flera av de mindre brotten lades ner eftersom det var svårt att få lönsamhet i den småskaliga driften. Nu, snart ett halvsekel senare, ligger brotten där mer eller mindre övervuxna av skog och sly och påminner om en storhetstid i Falbygdens kalkindustri. Till brotten hör också väldiga mängder med rödfyr, som är den skifferaska som återstod när bränningen var klar. Tillsammans täcker rödfyrhögarna en yta om 70 hektar.

De nedlagda brotten har med tiden blivit intressanta biologiska miljöer som är väl värda att titta närmare på. I botten av de gamla brotten uppstår grunda vattensamlingar som värms upp fort av vårsolen. Dessa våtar är omtyckta lekplatser för vattensalamandrar av båda arterna och inte sällan i en mängd som saknar motsvarighet. Smyger man fram försiktigt finns det goda möjligheter att få syn på de färggranna små vattenödlorna.

I ett par av brotten finns mindre strandpipare med flera par. Våta vårar rastar en del andra vadare och rödbena har setts under sådana omständigheter att den kan ha häckat. Där det finns större vattensamlingar med vassar kan man se sådana arter som svart-hakedopping och brun kärrhök. Vid Uddagården finns till och från svart röstjärt.

I branterna häckar kajor och emellanåt skogsduva och tornfalk. Floran kan bjuda på överraskningar på grund av det höga pH-värdet i de kalkrika miljöerna. I de fuktigare delarna uppträder flera orkidéarter med ängsnycklar och skogsnycklar som de mest frekventa. Kalkgynnade mossor och lavar trivs på hållarna som på vissa ställen fullkomligt exploderar i färgkaskader av gul och vit fetknopp.

Alunskiffern bildades i en syrefattig miljö i urhavet för mer än 500 miljoner år sedan. Skiffern, liksom den ovanför liggande kalkstenen, är rik på fossil på sina ställen och det är möjligt att hitta förstenade urtidsdjur som trilobiter och ortoceratiter.





Flygfoto över Hornborgasjön. Foto Jan Johansson.

# Hornborgasjön

*Peder Hedberg Fält*

## Bakgrund

Det är nästan 10 000 år sedan sjön uppstod från en havsvik mot västerhavet och trots omfattande landhöjningar strax efter istidens tillbakadragande så fortsatte ändå sjön att bestå. Den har dock förändrats en hel del under sin långa period beroende på hur klimat och nederbörd varierat med tiden från bronsålderns värmeperiod till finbultvinterns kallare och nederbördsrikare väderlek. Den har också under sin långa period kunnat stå emot klimatets förändringar men inte människans sjösänkningar under 1800-talet.

Fem gånger har man försökt och efter de sista sänkningarna i början av 1900-talet fick sjön ge vika och istället växte den igen med bladvass, högstarr och vide och endast några mindre öppna vattenområden, s.k. "klaras" återstod av den så mäktiga sjön. Vad få tänkte på då var att sjön var en av nordeuropas förnämsta fågelsjöar och vissa ortsbor tyckte till och med under slutet av 1800-talet att området skulle skyddas på grund av sina stora naturvärden. Sänkningarna bidrog till att sjön snabbt förvandlades till en monokultur med bladvass och flertalet av de djur och växter som tidigare fanns i sjön försvann nästan omgående.

Som en följd försvann mycket av de egenskaper som kan kopplas till ett fungerade sjö- eller våtmarkssystem och fågellivet utarmades. Detta faktum, tillsammans med olika juridiska tvister, resulterade i att Naturvårdsverket, eller om man ska vara noggrann dess föregångare Naturvårdsnämnden, 1965 fick i uppdrag att utreda förutsättningarna för att säkerställa Hornborgasjön som fågelsjö. De utredningar, praktiska försök, diskussioner och förhandlingar som sedan följde skulle ta närmare 30 år.

Efter att alla vederbörliga tillstånd getts kunde arbetena i och omkring sjön avslutas och vattenståndshöjningen påbörjas 1992. Höjningen skedde i etapper och avslutades i april 1995.

## Restaureringsåtgärderna i korthet

Restaureringen av sjön innehöll en rad olika åtgärder. De viktigaste var:

- Bortröjning av cirka 1 200 hektar bladvass genom en kombination av bränning och efterföljande maskinarbeten med rotorkultivering
- Avverkning och röjning av träd och buskar inom cirka 800 hektar strandnära marker och dessutom längs alla kanalbankarna i sjöområdet
- Igenfyllning av cirka 11 km kanaler i sjön för att åstadkomma en bättre vatten-cirkulation
- Öppning av sjöns ursprungliga utlopp, där en fördämning inklusive en regleringsanordning uppfördes
- Höjning av sjöns medelvattenstånd med drygt 0.8 meter (1.3 meter i den södra)
- Återetablering av cirka 600 ha betes- och slåttermarker längs sjöns stränder



Det nya fågeltornet invigdes den 3 april 2008.

En förutsättning för restaurering var en domstolsprövning i olika skeden av processen, inklusive beslut i riksdagen, i regeringen och vattendomstolen samt förhandlingar med markägare i frågor om ersättning och markbyten. Under senare år har insikten alltmer ökat om vikten av att bevara och skydda olika typer av våtmarker. Detta har skett mot bakgrund av ökade kunskaper om våtmarkernas betydelse från ekologisk, limnologisk, ekonomisk, kulturell och rekreativ synpunkt. Att bevara representativa och värdefulla våtmarksområden måste i första hand ske genom att intakta miljöer skyddas för framtiden.



Fågeluddens naturum, "Pagoden".

Ibland är det nödvändigt att också vidta restaureringsåtgärder för att ett område ska återfå sina tidigare värden eller för att de ska kunna bestå på sikt. Restaureringen av Hornborgasjön är landets största enskilda naturvårdsprojekt.

## Besöksplatser

I slutet av 1990-talet avsattes Hornborgasjön med närliggande strandängar, Hjorttronsosse samt en del kulturmarker utmed sjöns östra del som naturreservat. Totalt omfattar reservatet 4 124 ha och ligger inom Skara och Falköpings kommuner. Reservatet förvaltas och sköts av länsstyrelsen via platskontoret vid Broddetorp.



Genom den omfattande restaureringen har sjön och dess strandängar, som omfattar nästan 3 500 ha, återigen placerat sig som en av Europas förnämsta fågelsjöar och ingår i Natura 2000 och är också utpekad som ett RAMSAR-område.

Många vattenlevande fåglar trivs i Hornborgasjön. Till vänster simmar en brunand.

Området besöks årligen av cirka 250 000 personer företrädesvis vid Trandansen i söder och Hornborga naturum i nordost. Hornborga naturum är öppet från slutet av mars till början av september. Flera aktiviteter utgår härifrån, som vandringar och skolguidningar på våren.

På Fågeludden finns en nyuppförd byggnad med utsikt över norra delen av sjön, vilken ersatt det gamla tornet på Fågeludden.



Svarthakedopping med ungar på ryggen.

En handikappanpassad slinga för personer med funktionshinder leder ut till utsiktsplatsen. I området finns också tre gömslen som är populära på våren för att följa skrattnåsarnas häckningsbestyr. I området finns flera av de fågelarter som kännetecknar en fågelsjö som skrattnås, brun kärrhök, fisktärna, tofsvipa, rödbena, årtä, snatterand, skedand och brunand. Har man tur kan alla fem doppingarterna studeras härifrån. På hösten samlas stora skaror av simfåglar som betar den frodiga undervattensvegetationen. De vanligaste är sothöna, bläsand, brunand och knölsvan.

Skrattnåsen är en av sjöns talrikaste inneväsnare. Upp till 10 000 par häckar varje år.





Utsikt över Hornborgasjön från Bolum, i bakgrunden Dagsnäs slott.

Då och då sveper havsörnen förbi och gör attacker. Vegetationen är mest intressant i sjön med nio olika arter kransalger och några rödlistade natearter, bl.a. uddnate. I strandzonen växer jättestarr, havssäva och strandskräppa tillsammans med vanligare våtmarksväxter.



Rosenfink, hane. Foto Thomas Göthberg.

## Bolum

Från Naturum går en vandringsled genom camelandskapet vid Bolums lida upp till museigården Häljesgården. I mitten av maj står körsbärsträden i full blom som lyser upp backarna. Markerna betas bland annat av hotade lantraser och väneko och vissa delar slåttas under sommaren.

Området har restaurerats efter att Naturvårdsverket köpt in det. Större delen var uppodlat för 30 år sedan, men övergår alltmer till ursprungligt stadium med naturbetesmarker. Flera olika naturtyper ingår med mindre våtare partier. Under försommarnätter sjunger näktergalen och på morgonen hörs rosenfinken bland enebuskarna.

## Vässtorpsåsen

Nästa vandringsled tar oss nedåt genom en alsumpskog och därefter strandäng upp på Vässtorpsåsen, strax söder om Fågeludden. Utmed leden finns gulärlor, rödbenor, tofsvipor, årtor och snatteränder. På gamla strandvallen intill blommor rikligt med backsippa och vanligare torrängsväxter.

Leden, som ingår i Pilgrimsleden från Falköping till Varnhem, passerar en nygammal ängslada vid sjökanten där det finns möjlighet att övernatta. Leden fortsätter med klättring upp på Vässtorpsåsen med en härlig utsikt över sjön.

Vässtorpsåsen är en rullstensås som börjar vid gården Stommen och fortsätter norrut till gården Vässtorp. Från åsen kan gråhakedoppingens spel upplevas på nära håll medan svarttärnor jagar över vattenytan. Åsen är ett populärt utflyktsmål på våren och är allra finast i maj när körsbär och hägg blommor.



Citronfjärilshane är en av Falbygdens vanligaste fjärilar och den första man ser på våren.

Blommande fågelbär *Prunus avium* på Vässtorpsåsen. Foto Bengt Christensen.





Utsikt mot Ytterberg från Vässtorps åsar. Foto Bengt Christensen.



Havsörnen finns numera regelbundet runt Hornborgasjön. Vintertid kan man se fler än tio örnar i sjön. Foto Jan Johansson.

## Ytterberg

Vandringsleden vänder vid Ytterbergs udde, där en inbyggd plattform finns. Härifrån kan man uppleva norra delen av sjön. Nedanför strandhaket finns en betad strandäng med en vattensamling.

Området är tillhåll för spelande rödbenor och årtar och i början av maj ses ofta brushanar med sina honor spatsera omkring i vattenbrynet och leta efter föda. Längst ut på udden låg tidigare en borg från järnåldern. På hösten rekommenderas området för att uppleva de stora ansamlingarna av rastande simfåglar som betar undervattensväxter.





Hornborgaåns utlopp och Almeö. Foto Jan Johansson.

## Almeö

Strax söder om Ytterberg ligger nästa udde, Almeö. På höjden ligger ett gammalt fiskartorp. För att ta sig dit får man åka mot Hornborga by, ned mot sjöns strandängar där en parkering finns. En vandringsled på cirka 2 km tar dig ut till udden. En stor sammanhängande strandäng eller mad ligger på båda sidor av leden. Under häckningstid finns här vadare och änder.

Området brukar vara ett säkert tillhåll om man vill lyssna på dubbelbeckasinens egendomliga spel i mitten av maj. Dubbelbeckasinen var för 150 år sedan en karaktärsart utmed sjöns mader men försvann efter sjösänkningarna och har aldrig återkommit som häckfågel. Däremot rastar de vid sjön på sin väg mot de blöta fjällslutningarna i norra Skandinavien.

Även de andra två arterna, dvärg- och den vanligare enkelbeckasinen, hörs under ljumma vårväl-lar i april. Dvärgbeckasinen häckar på norrlands myrar och mossar men rastar under vår och höst. På våren är det lättast att höra då den ger ifrån sig ett egendomligt men karaktäristiskt läte som låter som en häst galopperar över en träbro. Väl ute på Almeö har man god utsikt över sjöns södra videbuskage omväxlat med öppna vattenytor.



Rödbena tillhör de betade strandängarna.

## Hångers udde

Den sydligaste av alla uddar är Hångers udde, inte långt från Hångers by. Vid Bredegården finns en parkeringsplats. Därifrån utgår en vandringsled fram till ett fågeltorn vid strandängen. Tornet ligger i en restaurerad ekdunge med enbuskar, som är ett mysigt ställe för en fikapaus. Strandängen betas vilket uppskattas av gulärlor, ängspiplärkor, rödbenor och tofsvipor. Rakt norrut ligger Almeö där torpet syns, och där emellan tar ett stort videbuskage vid som vittnar om den en gång igenvuxna sjön. Gråhakedoppingen hörs ofta från videbuskarna och även ljudet av skrattmåsar, som har en stor koloni utanför men som dessvärre inte syns från tornet. Brun kärnhök ses ofta patrullera utanför efter jakt på föda.

Den ovanliga pilgrimsfalken ses ibland sitta ute bland videbuskarna under vår och höst och då och då tillsammans med de majestätiska havsörnarna. Vägen tillbaka går via en gårdsruin, kallad Sjöhagen, med stora och breda stenmurar, vilket vittnar om tidigare slit med att plocka sten från åkrar. Därifrån kan man söka sig till Hångers ödekyrkogård där Kung Inge en gång begravdes. Emellan dessa ruiner, i öster, ligger en stor strandäng kallad Bredegårdsmader, vilket ibland lockar till sig stora mängder med grågäss.



Hägern tillhör Hornborgasjöns regelbundna bebyggare.

Trots tranorna finns här också många andra rastande simfåglar som sångsvan, bläsand, kricka och stjärtand. Bland sångsvanarna kan även mindre sångsvanar förekomma. Under vissa år i maj kan stora mängder rastande brushanar gå och plocka upp rester av kornet, och i slutet av maj betar ett par tusen grågäss på strandängarna vid sin ruggning i sjön. Bland grågässen kan även ovanligare gåsararter finnas.

Vintern är också viktig då örnhelger anordnas för besökare. Då lägger man ut en åtel (död djurkropp) som lockar både havs- och kungsörn, vilket kan beskådas från bra avstånd från Trandansen. Totalt kan upp till tio olika örnar beses.



Gräsanden är en av Hornborgasjöns vanligaste häckfåglar. Foto Jan Johansson.

## Hornborgasjön – simfåglarnas sjö

*Åke Abrahamsson*

Under flyttningen vår och höst rastar stora mängder simfåglar i Hornborgasjön. De individrikaste månaderna är september och oktober då det sammanlagda antalet simfåglar i sjön ofta uppgår till fler än fyrtiotusen. Hälften av dessa är sothöns men bläsänderna uppgår till fler än 5 000 och krickorna till fler än 2 000. Dykänderna är väl representerade – viggarna brukar vara bortåt 1 500 och brunänderna har någon gång närmast sig 10 000, en smått otrolig siffra. Även våren bjuder på höga antal, bortåt 2 000 krickor och 3 000 viggarna kan man se. Till detta kommer ett tusental skäggdoppingar.

De flesta arterna är rikligt representerade från färggranna årtor och skedänder till de sobert tecknade snatteränderna. Under trantiden i april kan man se stora mängder simänder i anslutning till Vadboden i den södra delen av sjön. Änderna låter sig väl smaka av det korn som sprids till tranornas förnöjelse och kan betraktas på gott och bekvämt håll. De bästa platserna för att betrakta sjöns simfåglar är i övrigt Ytterbergs udde och Fågeludden. Här får man den bästa överblicken och även de flesta arterna.



Besöksmålen runt Hornborgasjön: Trandansen-Vadboden, Hångers udde, Almeö, Ytterberg, Fågeludden och Fåholmen. Till alla utom Almeö finns markerade leder och vägar.



# Tranor

*Peder Hedberg Fält*

Hornborgasjön har alltid förknippats med tranor. De första noteringarna om rastande tranor i större skala är då potatisodlingarna påbörjades i mitten av 1800-talet. Som mest odlades över 100 ha potatis på de torv- och sandjordar som finns på Dagsnäs och Stora Bjurum. Torvjordarna kunde odlas upp efter att sjön sänktes i början och mitten av 1800-talet. Potatisen användes till råvara för att framställa råsprit på de båda godsens.

En stor mängd potatis blev kvar och frös efter de kalla vintrarna. Ganska snart hittade genomsträckande tranor denna så aptitliga föda varför det så småningom utnyttjades också som rastplats. Eftersom stärkelsen i potatisen omvandlas till sockerarter kan tranan tillgodogöra sig den näringen för sin vidare färd norrut.

I början på 1970-talet lades verksamheten ned vid de båda brännerierna och potatisodlingarna upphörde. Antalet rastande tranor minskade och därför började man stödutfodra dem på ett fält strax intill sågen vid Stora Bjurum.





Antalet tranor ökade igen och var som mest 4-5 000 vid ett och samma tillfälle. När Naturvårdsverket köpte mark invid sjön beslöt Länsstyrelsen i Skaraborgs län och Naturvårdsverket att flytta stödutfodringen till Vadboden 1992. Istället för potatisodlingar spred man ut korn vilket är lika omtyckt som frusen potatis.

Denna förflyttning slog väl ut och antalet besökare ökade. Vägverket lät därför tillsammans med Naturvårdsverket och Länsstyrelsen uppföra en informationsbyggnad, kallad Trandansen, för både vägtrafikanter och tranentusiaster. Inne i lokalen finns bland annat en liten utställning om tranor.

Intresset för tranor började när bilen gjorde sitt intrång bland gemene man i början av 1950-talet. Då stannade många till vid nuvarande utsiktsplatsen för att beskåda flockar med insträckande tranor från fälten i söder till övernattningsplatserna ute i sjön. Idag kommer närmare 150 000 besökare till Trandansen på våren.

Antalet tranor har de senaste åren ökat i antal i hela Europa och är inte lika hotad som den en gång var. Dagliga räkningar av vårrastande tranor har genomförts sedan slutet av 1960-talet, då nestorn Per-Olof Swanberg påbörjade undersökningarna. Sedan dess har räkningarna fortsatt och som mest har över 13 000 tranor räknats in på en kväll.





# Högmossar och torvindustri

*Åke Abrahamsson*

I den södra delen av kommunen finns en hel rad högmossar av vilka några når en betydande storlek. Namnet högmosse kommer sig av att det centrala och oftast glesbevuxna mosseplanet ligger högre än dess omgivning. Här sker den snabbaste tillväxten varvid mossen undan för undan höjer sig över omgivningen. Närmast utanför detta ligger en ganska torr randzon som oftast är bevuxen med björk och tall. Längst ut finner vi mosslaggen som är ett avvattningsområde för mossen och som uppvisar den rikaste vegetationen eftersom den här och var kan vara ganska näringsrik.

Högmossarna har tillkommit efter den senaste istiden och har bildats av förmultnade växtdelar i grunda sjöar. Vid syrebrist i samband med stigande vattennivåer har torvbildningen startat. I de djupa snitt som uppstår i samband med brytningen kan man ofta se välbevarade fossila växtdelar såsom fräkenväxter, vass och carexarter men även stubbar djupt nere i mossen.

Mosseplanet består av ett övre lager av lågförmultnad torv som lämpar sig bäst till stallströ och jordförbättring. Under detta finns ett lager med högförmultnad torv som används till bränntorv. Mosseplanet består av relativt torra partier omväxlande med höljor som är täckta av olika arter av vitmossor som är mossens huvudsakliga byggnadsmaterial. Floran är fattig men ändå av intresse. Stora partier med tuvdun lyser vita om försommaren och här och var finns hjortron. Kråkbär och mjölon samt tranbär är andra växter som hör mossen till.



Tranbär *Vaccinium oxycoccos*.

“Så kan man icke gerna likgiltigt betrakta denna lilla krypande buske, som tager sin bostad bland Sphagnum-mossorna, på hvilkas sammetsdynor den sträcker sina stjelkar, smyckande dem med sina täcka blad och blommor. Och då bären äro mogna, dragas de genom sin tyngd ned på mossan, och det ser nästan ut som om de alldeles skulle tillhöra densamma.”

Till de mest intressanta växterna hör de olika arterna sileshår som är ganska vanligt förekommande på mossarna. Dessa hör till den lilla skara av svenska växter som fångar insekter. Fågellivet är i motsvarande grad ganska fattigt men märkvärdigt väl anpassat till mossens ödslighet vilket kan ge fina upplevelser. På några av mossarna kan man ännu höra orrspel och ljungpiparnas vemodiga vissling hörs på de flesta av dem.

Några tranor ropar i fjärran och även storspoven brukar glädja besökaren, alltmedan ängspiplärkan sjunger sin entoniga visa under det att den sakta dalar ner mot marken. Runt högmossarna hör man ofta göken ropa, en fågelart som annars har blivit allt fåtaligare.

När de stora utdikningarna startade i slutet av 1800-talet insåg man också torvens kommersiella värde och under de första åren av förra århundradet startade flera torvindustrier i våra trakter.

Vid Rogestorp strax söder om Falköping pågick en betydande verksamhet som man inte ser så mycket av i nutiden. Stora delar av det forna brytområdet är idag åker medan flera av de långa torvgravarna ligger inbäddade i björkskog. Man kan säga att det forna brytområdet omfattade markerna mellan Rogestorps gård, Risholmen och banken till järnvägen mellan Falköping och Halmstad. När verksamheten pågick som mest fanns ett stickspår ut till torvproduktionen där torven kunde lastas direkt på järnvägsvagnar.

I förra seklets början startade även produktion av torvströ i stor skala vid Karbomossen i Brismene socken, en verksamhet som pågår fortfarande i liten skala. Avståndet till järnvägen genom Kinnarps samhälle blev för långt för att anlägga ett stickspår varför man lät bygga en linbana om cirka tre kilometers längd som transporterade balarna med torvströ från fabrik till järnväg.

På höger sida Rundsileshår *Drosera rotundifolia*. Rundsileshår är en liten 'köttätande växt' som kan bli drygt en decimeter hög. Bladöversidan har grova klibbiga körtelhår som avsondrar slem i vilket insekter fastnar.





När verksamheten pågick som intensivast var torvmossarna betydande arbetsplatser och på somrarna hade flera hundra personer arbete med att få upp torven och få den torr. Till Karbomossen hittar man genom att ta av från väg 46 mot Brismene inne i Kinnarps samhälle och strax därpå ta till vänster vid skylten Karbo.

Längst ner i söder ligger Ryttares mosse. Här har brutits torv i stor skala från starten 1906 och fram till att verksamheten upphörde mot slutet av århundradet. När den ursprungliga användningen av torvströ undan för undan upphörde, uppstod nya användningsområden i form av jordförbättringsmedel för trädgårdarna. Den gamla bruksmiljön är synnerligen välbevarad och sköts av en ideell förening som ordnar visningar och demonstration av hur arbetet gick till. Från väg 47 ett par mil söder om Falköping tar man av mot Kättilstorp där skyltar visar vidare.

Övriga högmossar är välbevarade och endast försiktigt dikade. Ripelångsmossarna i Grolanda och Jäla socknar är mycket vackra med väl utbildade mosseplan. Likaså Skåpelången längst ner i söder på gränsen till Sandhem. För alla mossarna gäller att de är ganska svårtillgängliga och att de inte kan nås utan strapatser. De är emellertid väl värda att besöka och har en vemodig skönhet som understryks av det sparsamma fågellivet och den fattiga floran.

Hur länge lever ett träd? En gran kan bli upp till 400 år, sedan kan den stå i hundratals år som "torraka". När den har fallit är den ett levande samhälle av mossor, lavar och insekter i minst 100 år till. Urskog är skog som aldrig har utsatts för mänsklig verksamhet såsom skogsbruk eller jordbruk.



## Skog och myr på Billingen

Billingsens platå innehåller stora områden av ren vildmarkskaraktär. Till skillnad mot övriga västgöteborg anses den alltid ha varit skogbevuxen. Detta hindrar inte att markutnyttjandet varit betydande i äldre tider, i varje fall fram till 1800-talets mitt. Stora områden är avsatta som naturreservat vilka är av sådan omfattning att karaktären av vildmark tydligt framträder. Till större eller mindre delar ligger reservaten inom Falköping, Skövde och Skara kommuner.

### Sydbillingens platå

På platån finns ett av södra Sveriges största sammanhängande vildmarksområden som har legat orört sedan mitten av 1800-talet. Större delen av området är naturreservat och Natura 2000-område. Här träffar man på en mängd artfattiga naturtyper såsom mossar, kärr och ljunghedar samt gran-, tall- och blandskogar. Ytan är cirka 2 000 ha och består i den västra delen av ett kärr och mosskomplex vid namn Säktingen. I öster ligger högmossen Storemossen, och i den centrala delen finns ett torrare parti med gammelskog. Den äldsta skogen kan ha en ålder mellan 100 och 150 år och har kvalifikationer som gör att den troligen kan betecknas som västlig taiga (barrskogsområde).

Skogshöns som tjäder och orre finns i området, nötkräkor knarrar här och var och under kvällar och nätter kan man höra sparv och pärluggla. Längre fram på sommaren även nattskärna. Flera hackspettarter finns i gammelskogen. På mossarna hittar man tranor och ljungpipare. Laggen som omger högmossarna hyser skvattram, hjortron, rosling, klockljung med flera arter. De sparsamma skogsvägarna som omger området är normalt avstängda men området kan nås till fots från Simsjön, Orsjö backen eller via Pilgrimsleden. Det finns goda skäl att vara välutrustad om man vill ge sig in att vandra i detta oerhört spännande vildmarksområde. En bra karta och en kompass är till exempel viktiga tillbehör.



Klibbticka tillhör rötsvamparna och förorsakar brunröta hos träd.

## Blängsmossen

På den norra delen av Billingen ligger Blängsmossen som är en mosse av klockljungtyp och ett förnämligt exempel på en äkta högmosse med randskog, lagg och mosseplan. Mosseplanet är glest bevuxet med enstaka tallar och har riklig tuv- och höljbildning. Typiska arter för laggen är rosling, hjortron samt olika starrarter. Ute på mossen tillkommer klockljung och vanlig ljung samt de olika arterna av sileshår.

På försommaren lyser mossen i vitt av tuvullens frökapslar. Det är möjligt att träffa på myggblomster och snip. Här och var och i synnerhet i den södra delen, finns dvärgbjörk som också växer på några angränsande mossar.

Om våren kan man få höra orrspel medan ljungpiparna spelar över mossen blandat med storspovens flöjtande drillar. Lite längre fram tillkommer grönbena och gulärta. En större parkeringsplats med en utmärkt informationstavla finns strax söder om mossen vid vägen mellan Skövde och Lerdala. Härifrån leder en stig in i naturreservatet. Om man går cirka 500 meter i nordostlig riktning kommer man till ett relativt nybyggt fågeltorn. Härifrån är det en bra utsikt över mossen och dess fågelliv. Utmed stigen kan man också bekanta sig med fågellivet i den omgivande randskogen.



Vitmossor hör till de av våra mossor som har en viss ekonomisk betydelse. Först och främst gäller detta kanske torv som vanligen i huvudsak består av döda vitmossrester, men vitmossor har faktiskt även använts till en hel del annat t.ex. förbandsmaterial. Egenskaper som bidrog till vitmossförbandens popularitet var att torr vitmossa kan suga upp betydligt mer vatten än bomull, och gör det flera gånger snabbare. Dessutom är vitmossor svagt antibiotiska och har tidigare använts som bädd- eller blöjmaterial för spädbarn av flera nordliga folk. Fortfarande används vitmossa som packmaterial för växter och djur eftersom mossan håller fuktigheten väldigt bra.